



Střední škola,  
Dětský domov a Školní jídelna,  
Velké Heraltice,  
příspěvková organizace

## **Výroční zpráva o činnosti školského zařízení 2016/2017**



Zpracoval: Mgr. Tomáš Široký

Datum: 12. října 2017



Zavedli jsme systém environmentálního řízení a auditu



## OBSAH

### 1. VÝROČNÍ ZPRÁVA O ČINNOSTI ŠKOLSKÉHO ZAŘÍZENÍ

	<i>Úvodní slovo ředitele</i>	4
a)	<i>Základní údaje o škole.....</i>	5
	Název zařízení.....	5
	Sídlo.....	5
	Identifikátor zařízení.....	5
	Právní forma.....	5
	IČO.....	5
	Zřizovatel zařízení.....	5
	Ředitel zařízení, jméno, příjmení, adresa.....	5
	Datum zařazení do sítě škol.....	5
	Škola sdružuje.....	6
	Údaje o vedení školy.....	6
	Údaje o školské radě.....	6
	Koncepce školy.....	7
	Stupně řízení.....	9
b)	<i>Přehled oborů vzdělání v souladu se zápisem ve školském rejstříku.....</i>	9
c)	<i>Rámcový popis personálního zabezpečení činnosti školy.....</i>	10
d)	<i>Údaje o přijímacím řízení.....</i>	11
e)	<i>Údaje o výsledcích vzdělávání žáků podle cílů stanovených školními vzdělávacími programy a podle stupně vzdělání.....</i>	12
f)	<i>Údaje o prevenci rizikového chování, EVVO.....</i>	13
g)	<i>Údaje o dalším vzdělávání pedagogických pracovníků.....</i>	22
h)	<i>Údaje o aktivitách a prezentaci školy na veřejnosti.....</i>	23
i)	<i>Údaje o výsledcích inspekční činnosti provedené Českou školní inspekcí.....</i>	25
j)	<i>Základní údaje o hospodaření školského zařízení.....</i>	26
k)	<i>Údaje o zapojení školy do rozvojových a mezinárodních programů.....</i>	39
l)	<i>Údaje o zapojení školy do dalšího vzdělávání v rámci celoživotního učení.....</i>	41
m)	<i>Údaje o předložených a školou realizovaných projektech financovaných z cizích zdrojů.....</i>	41



n)	<i>Údaje o spolupráci s odborovými organizacemi, organizacemi zaměstnavatelů a dalšími partnery při plnění úkolů ve vzdělávání.....</i>	42
o)	<i>Údaje o předložených projektech realizovaných školou z vlastních zdrojů.....</i>	42
	<i>Zpráva o střední škole.....</i>	43
	<i>Základní údaje o činnosti dětského domova a internátu.....</i>	45
	<i>Hodnocení krátkodobých a dlouhodobých cílů.....</i>	53



## Úvodní slovo ředitele

Je zajímavé, že jak často se střídají ministři školství, tak i před nás jsou stejně často stavěny různé „výzvy“ (ať již opodstatněné nebo ne). Namátkou z posledního období bych zmínil optimalizaci, snahy o rušení základních škol speciálních a DD, finanční stabilita, inkluze...

A co nás čeká v tomto školním roce a dalších letech? **Udržet, rozšířit, zkvalitnit a hlavně zatraktivnit učňovské školství.** Propojit praxi se spolupracujícími soukromníky či podniky a doplnit vhodnými exkurzemi na doplnění teorie i praxe.

V letošním roce jsme otevřeli nový učební obor Potravinářská výroba a počáteční kroky ukazují, že to bylo rozhodnutí správné. Ale je to teprve začátek. Záleží hlavně na nás, jak se s další výzvou „popere“; jak obstojíme. A k tomu nám všem přeji hodně zdraví, porozumění a mnoho pracovních i osobních úspěchů.

**Mgr. Tomáš Široký**  
**ředitel školského zařízení**



**a) Základní údaje o škole**



Na základě rozhodnutí ministerstva školství, mládeže a tělovýchovy a podle § 13 odst. 2 a § 13b odst. 3 a odst. 9 zákona č. 564/1990 Sb., o státní správě a samosprávě ve školství, ve znění pozdějších předpisů, se mění zařazení do sítě škol, předškolních zařízení a školských zařízení s účinností od 1. 1. 2006 název školy *Speciální školy a Dětský domov, Velké Heraltice, Opavská 1*, se mění:

**Název zařízení:**

*Základní škola, Střední škola, Dětský domov, Školní jídelna a Internát,  
Velké Heraltice, Opavská 1, příspěvková organizace*

**od 1. 9. 2016:**

*Střední škola, Dětský domov a Školní jídelna,  
Velké Heraltice, příspěvková organizace*

**Identifikátor zařízení:** 600 026 787

**Právní forma :** Příspěvková organizace

**IČO:** 47813571

**Adresa:** Opavská 1  
747 75 Velké Heraltice

[www.ddheraltice.cz](http://www.ddheraltice.cz), **e-mail:** [skola@ddheraltice.cz](mailto:skola@ddheraltice.cz)

**Zřizovatel:** Moravskoslezský kraj, 28. října 117, 702 18 Ostrava

**Právní forma:** kraj, IČO: 70 890 692

**Ředitel zařízení, jméno, příjmení:** Mgr. Tomáš Široký

**Datum zařazení do sítě škol:** 13. prosinec 2001

**Datová schránka:** p3mfsmf



Škola sdružuje:

- |                               |                  |
|-------------------------------|------------------|
| 2. Střední školu              | IZO: 108 035 905 |
| a) Zednické práce             |                  |
| b) Zahradnické práce          |                  |
| c) Praktickou školu dvouletou |                  |
| 3. Internát                   | IZO: 108 035 794 |
| 4. Dětský domov               | IZO: 150 070 411 |
| 5. Školní jídelnu             | IZO: 102 932 964 |

### *Údaje o vedení školy*

*Mgr. Tomáš Široký – ředitel školského zařízení*  
*Ing. Gabriela Sglundová – zástupce statutárního orgánu*  
*Mgr. Jana Bartková – zástupce ředitele pro DD a Internát*  
*Ing. Hana Maruszaková – účetní školského zařízení*  
*Zuzana Hadáčková – hospodářka školského zařízení*

### *Údaje o školské radě*

Dne 4. října 2016 proběhly dodatečné volby do školské rady.

Zvolení členové školské rady:

Ing. Radomil Dostál – KÚ MSK

Františka Špílerová – KÚ MSK

Mgr. Běla Novotná – pedagog školského zařízení

Helena Weiszová – pedagog školského zařízení

p. Radka Klechová (bývalá členka: Bc. Zuzana Sklářová – zákonný zástupce nezletilých žáků)

p. Hana Příklenková – zákonný zástupce nezletilých žáků

Zpráva o činnosti školského zařízení za rok 2015/2016 byla projednána v měsíci říjnu 2016. Poté byli zaměstnanci seznámeni se Zprávou o činnosti školského zařízení za rok 2015/2016.

Byla projednána školskou radou dne 22. 2. 2017. Ve dnech 21. – 22. 2. a 24. 2. 2017 byli zaměstnanci na provozních poradách seznámeni se zprávou, čerpáním fondu FKSP za rok 2016 a rozpočtem na rok 2017. Zpráva byla taktéž projednána na poradě vedení školského zařízení dne 22. 2. 2017.

Školské rady se zúčastnil ředitel školského zařízení Mgr. Tomáš Široký. Odpovídal na dotazy kladené členy Školské rady. Nastínil problémy se kterými se musí zařízení vypořádat, taktéž s koncepčními záměry a úkoly školského zařízení.

Dále byli zaměstnanci informováni v návaznosti na poradu ředitelů dne 23. 2. 2017 o situaci ve školství Moravskoslezského kraje s dopadem na naše školské zařízení. Taktéž byly projednány a schváleny směrnice školského zařízení.



## **Koncepce školy**

### **Základní cíl naší organizace**

- výchova a vzdělávání žáků s takovými rozumovými nedostatky, pro které se nemohou s úspěchem vzdělávat v základní škole nebo v základní škole praktické, rozvíjet osobnost každého žáka, aby byl schopen samostatně myslet, svobodně se rozhodovat a projevovat se jako demokratický občan, to vše v souladu s obecně uznávanými životními a mravními hodnotami
- připravit naše žáky a studenty na co nejméně bolestný „vstup do života“ při ukončení ústavní výchovy a odchodu z našeho zařízení

### **Prostředky k dosažení cíle:**

#### **1. Vzdělávací program školy**

*Základním prostředkem k dosažení cílů je:*

- poskytování základního vzdělání, plnění vzdělávacího programu základní školy praktické nebo základní školy speciální
- výchova a vzdělávání a zájmová činnost žáků v době mimo vyučování a v době školních prázdnin
- poskytování celodenní výchovy a ubytování žákům v DD a internátě
- poskytování středního odborného vzdělání ukončeného úspěšným vykonáním závěrečné zkoušky v odborném učilišti
- poskytování odborné přípravy v učebních oborech s upravenými učebními plány žákům, kteří úspěšně ukončili devátý ročník základní školy speciální
- připravování pro výkon povolání odpovídajících příslušnému učebnímu oboru
- poskytování přípravy pro výkon jednoduchých činností žáků, kteří jsou schopni samostatně pracovat, ale jejichž pracovní a společenské uplatnění musí být řízeno jinými osobami
- příprava žáků, kteří úspěšně ukončili základní školu praktickou a dále žáky, kteří ukončili povinnou školní docházku v nižším než devátém ročníku základní školy praktické, případně základní školy speciální, v odůvodněných případech žáky, kteří ukončili neúspěšně devátý ročník základní školy, na studium v praktické škole
- příprava žáků, kteří splnili povinnou školní docházku na základní škole praktické nebo speciální,
- zabezpečování stravování žáků a pracovníků školy ve školní jídelně

#### **2. Klima školy**

- zaměřit se na celkové kulturní prostředí školy, na kvalitu řízení a na systém mezilidských vztahů, ten je dán především vztahy mezi učiteli a žáky, mezi učiteli a ostatními pracovníky školy, učiteli a rodiči, vztahy mezi vedením školy a pedagogickým sborem a v neposlední řadě i mezi žáky samotnými
- rozvíjet loajalitu ke škole, která je dána podporou cílů školy a zájem o vše, co s prací školy souvisí



- vytvářet na škole atmosféru, kdy veškeré iniciativní návrhy učitelů jsou projednávány, zvažovány, popřípadě finančně, materiálně a organizačně zabezpečovány

### **3. Zařízení školy**

Vybavení školy: 3 třídy na střední škole a 1 třída na praktické škole, počítačová učebna, učebna cvičné kuchyně, 2 místnosti posilovny, tělocvična, dřevodílna, kovodílna, keramická dílna, školní knihovna, počítačová knihovna, žákovská knihovna.

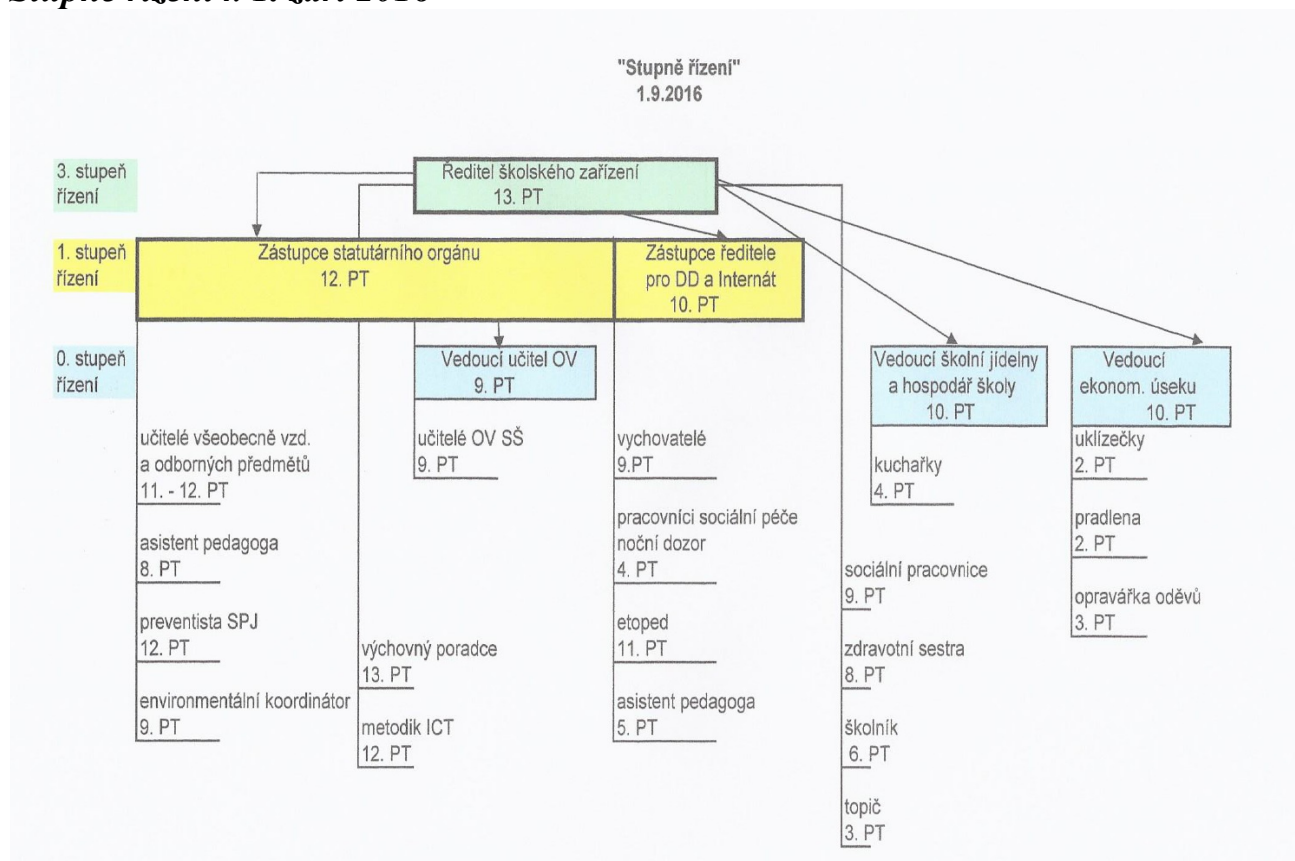
Velké plány máme i se zámeckým parkem, který je také využíván pro doplňkové činnosti při výuce. Začali jsme s budováním naučné stezky a chceme zde zřídit přírodní učebnu, kterou bychom využívali nejen pro výuku EVVO, ale i pro další činnosti v dopoledních i odpoledních hodinách.







## Stupně řízení k 1. září 2016



### **b) Přehled oborů vzdělání v souladu se zápisem ve školském rejstříku**

V aktuálním školním roce škola zajišťovala služby v resortu vzdělávání a výchovy mládeže v tříletých oborech středního vzdělání s výučním listem a v dvouleté praktické škole střední vzdělání.

#### **Střední škola:**

##### **Zednické práce**

- ŠVP pro obor vzdělávání Zednické práce, č.j.: 424/2011, s platností od 31. srpna 2011
- „Práce je mým hobby“

##### **Zahradnické práce**

- ŠVP pro obor vzdělávání Zahradnické práce, č.j.:550/2010, s platností od 31.srpna 2010 – „Estetikou k budoucnosti“

#### **Praktická škola dvouletá :**

- ŠVP pro obor vzdělávání – Praktická škola dvouletá, č.j.: DD/573/2012, s platností od 31. srpna 2012 – „Škola pro život“



### c) Rámcový popis personálního zabezpečení činnosti školy

#### počty pracovníků-osob

Školní rok	2015/2016	2016/2017
Pedagogů + vychovatelů (celkem)	26	26
Učitelů + asistent pedagoga	7	7
Učitelů OV	5	4
Vychovatelů	14	15
Nepedagogů (celkem)	20	19
Ostatní (správní + THP)	16	16
Pracovníci školních jídelen	4	3
<b>Zaměstnanců</b>	<b>46</b>	<b>45</b>

#### odborná a pedagogická způsobilost pedagogů na celé škole vyjádřena v %:

rok	2014/2015	2015/2016	2016/2017
%	100	100	100

#### odborná a pedagogická způsobilost v teoretické výuce vyjádřena v %:

rok	2015/2016	2016/2017
%	100	100

#### odborná a pedagogická způsobilost v praktické výuce vyjádřena v %:

rok	2015/2016	2016/2017
%	100	100

#### odborná a pedagogická způsobilost vychovatelů vyjádřena v %:

rok	2015/2016	2016/2017
%	100	100

#### aprobovanost výuky cizích jazyků

- PrŠ dvouleté - učitel je bez aprobace

#### pohyb zaměstnanců

subjekt	nastoupili		odešli na jinou školu		mimo školství		do důchodu	
	2015/2016	2016/2017	2015/2016	2016/2017	2015/2016	2016/2017	2015/2016	2016/2017
<b>SŠ</b>	0	1	1	1	0	0	0	0
<b>DD</b>	1	3	2	2	1	1	0	0
<b>Správní</b>	1	0	0	0	0	0	2	1

počet pracovníků v důchodovém věku

2015/2016

2016/2017

1

1

**VŠ**

typ studia, zaměření	počet ped. pracovníků
1. rozšiřující studium speciální pedagogiky pro absolventy VŠ	

**SŠ rozšiřující**

typ studia, zaměření	počet ped. pracovníků
1. speciální pedagogika pro učitele a vychovatele	1
2. DPS pro mistry	
3. DPS pro učitele všeobecně vzdělávacích předmětů	
4. DPS pro učitele odborných předmětů	
5. studium k výkonu specializovaných činností – prevence sociálně patologických jevů	1

**d) Údaje o přijímacím řízení pro rok 2017/2018**

Přijímací zkoušky se na našem zařízení nekonaly. Všichni uchazeči, kteří splnili podmínky přijetí dané zákonem, byli přijati.

**Střední škola**

obor, zaměření	počet přihlášek	počet přijatých žáků
1. Zahradnické práce	9	9
2. Potravinářská výroba	12	12
3. PrŠ dvouletá	4	4
<b>celkem</b>	<b>25</b>	<b>25</b>

Výmaz z rejstříku škol obor vzdělání – Zednické práce. Zápis do rejstříku škol obor vzdělání – Potravinářská výroba.

**Údaje o volitelných, nepovinných a zájmových útvarech**

V tomto školním roce jsme neprovozovali žádné zájmové úvary ve škole.



## e) Údaje o výsledcích vzdělávání žáků podle cílů stanovených školními vzdělávacími programy a podle stupně vzdělání

### Úvod

Kvalitní výchovně-vzdělávací práce, inovace ve výuce i výchově, promyšlený systém dalšího vzdělávání pedagogických pracovníků a s ním neustále zvyšování odborné a pedagogické způsobilosti našich pedagogů a vychovatelů, to je dnes již samozřejmost školy, která chce být úspěšnou a rozvíjející se.

Ale co je nové a dnes velmi důležité, to jsou rámcové vzdělávací programy a na ně navazující školní vzdělávací programy jednotlivých škol.

Máme zpracovaný ŠVP pro základní vzdělávání žáků s lehkým mentálním postižením - **Škola pro radost**, ŠVP pro obor vzdělávání-základní škola speciální-Díl I. – **Škola hrou**, ŠVP pro obor vzdělávání Zahradnické práce (41-52-E/01) – **Estetikou k budoucnosti**, ŠVP pro obor vzdělání Zednické práce (36-67-E/01) – **Práce je mým hobby** a ŠVP pro obor vzdělání Praktická škola dvouletá (78-62-C/02) – **Škola pro život**.

### Střední škola k 14. 6 .2017 (závěrečné zkoušky)

	Počet tříd	Počet tříd	Celkový počet žáků	Celkový počet žáků	Počet žáků na 1 třídu	Počet žáků na 1 třídu
Školní rok	2015/2016	2016/2017	2015/2016	2016/2017	2015/2016	2016/2017
Zednické a Zahradnické práce	3	3	28	22	9,33	7,33
Praktická škola	1	1	9	7	9	9
Celkem	4	4	37	29	9,25	7,25

### Střední škola k 30. 6 .2017

	Počet tříd	Počet tříd	Celkový počet žáků	Celkový počet žáků	Počet žáků na 1 třídu	Počet žáků na 1 třídu
Školní rok	2015/2016	2016/2017	2015/2016	2016/2017	2015/2016	2016/2017
Zednické a Zahradnické práce	3	3	21	19	7	6,33
Praktická škola dvouletá	1	1	5	5	5	5
Celkem	4	4	26	24	6,5	6

ročník	Počty žáků		prospělo	s vyznam.	neprospělo	počet žáků se sníženým stupněm z chování		počet neomluvených hodin	
	14.6.	30.6				2. stupeň	3. stupeň	hodin / rok	φ na žáka
	2.Zd	3				3	2	1	0
3.Zd	1	0	1	0	0	0	0	0	
1.Zh	8	8	6	1	0	0	0	46	6,57
2.Zh	7	7	6	2	1	1	0	275	39,28
3.Zh	3	1	1	0	0	0	0	0	0
1.PrŠ	5	5	4	1	0	0	0	0	0
2.PrŠ	2	0	0	2	0	0	0	0	0
Celkem	29	24	20	7	1	1	0	424	80,18



## f) Údaje o prevenci rizikového chování

Ve školním roce 2016/2017 došlo ke značnému snížení rizikového chování u našich žáků. Projevily se opatření které postupně zavádíme. To vše koordinujeme s odborníky z „AZ HELP“, kteří jsou nám ve všem nápomocní. Naše spolupráce začala s dotačním programem MŠMT „Bezpečné klima v českých školách“ na který jsme získali 80 000,-Kč. Zatím jsme uspořádali vzdělávání pro sborovnu formou metodické podpory a supervizí. Teambuldingové výjezdní školení zaměřené na skupinové a individuální supervizí metody práce a efektivní práci v pedagogickém týmu. Dále provádíme hodnocení a ovlivňování problémového chování žáků v našem zařízení. To vše přináší nezpochybnitelné úspěchy na pedagogickém poli. Tato spolupráce je naplánovaná také na další školní rok, aby nedošlo jen k nahodilým a dílčím úspěchům. Naším cílem je vybudovat ucelený systém pedagogického působení.

Také letos se nám podařilo zorganizovat lyžařský kurz na chatě „Bahenec“ v Beskydech. Přestože nebyl sníh, děti si výlet užily v podobě výletů a návštěv nejrůznějších atrakcí v okolí. Bobová dráha byla hitem pobytu. Dětem se pobyt líbil, protože věděly, že s nimi pojedou dospělí, kteří se jim věnovali 24 hodin denně. Byla to velmi vydařená akce, neboť opět splnila svůj účel, tj. pobyt na zdravém vzduchu, zvládnutí nových dovedností a navázání přátelských vztahů v dobrém kolektivu.

Na konci školního roku se vybrané děti zúčastnily týdenního ekopobytu v přírodě v obci Malá Morávka. To vše probíhalo v rámci environmentální výchovy. Zde se učí poznávat přírodu, pracovat se dřevem a vařit.

Během celého školního roku vyjíždí naši zahradníci na krátké pracovní pobyty na chatu „Bahenec“ v Beskydech, kde se zdokonalují v odborných činnostech. V současnosti u nás funguje také 11 kroužků, ve kterých se v nejrůznějších činnostech zdokonaluje 28 dětí.

Cílem nás všech je harmonický rozvoj našich žáků a učňů. Je potřeba nejen trestat, ale především chválit a soustavně stavět na kladech, které má každý z nás. Každý detail, který se nám může zdát nepodstatný, může mít svůj význam. Svět se skládá s maličkostí a výchova není výjimkou. Pouze pilná, mravenčí práce nás může přivést k zaručeným výsledkům.

Akce pořádané naší školou v minulém školním roce

- **září**, aranžerská soutěž „Přerovské babí léto“ v Tovačově, EVVO Horní Lipová
  - **říjen**, účast v celostátním projektu 72 hodin, výsadba stromů v parku, návštěva výstavy zahrádkářů v Sosnové a tradiční návštěva na dnech hendikepovaných v Ostravě, kde jsme měli prodejní stánek.
  - **listopad**, adventní výstava – „Zámek Velké Heraltice“ a „Neplachovice“. Vycházející žáci navštívili „Opavskou Informu“, kde se dozvěděli o školách, na které mohou nastoupit po absolvování základní školy. V rámci školy proběhl orientační běh a pravidelné zakrmování zvěře.
  - **prosinec**, prodej našich výpěstků a výrobků na adventní výstavě u nás a na zámku v Kravařích. Návštěva Mikuláše ve škole. Uspořádání tradiční předvánoční páky, a uspořádání adventní výstavy v Litultovicích, Bruntále, Raduni a v Holasovicích, kde jsme opět nabízeli k prodeji své výrobky.
  - **leden**, návštěva výstavy v Opavě „Kde číhají vlci“. Třikrát jsme si objednali zimní stadion v Horním Benešově, kde jezdíme hrát lední hokej. V době tuhé zimy pomáháme s příkrmováním lesní zvěře v okolí našeho zámku.
  - **únor**, soutěž zahradníků v aranžování „O nejkrásnější valentýnský stůl“. Návštěva prodejny s živými květy, kde se žáci dozvěděli, jak to chodí v přímém provozu.
- EKOTOPFILM – amatérské snímky o tom jak nakládat s odpady.



- **březen**, výjezd na chatu „Bahenec“, kde probíhá lyžařský výcvik, který je již nedílnou součástí naší výchovné strategie. Organizace velikonoční výstavky u nás na zámku a prodej ve stánku v Kravařích, Bruntále a v Holasovicích. Animační program „Cesta dějinami města“ a turnaj v „Torbалу“.
- **duben**, výlet na Cvilín, dopravní soutěž v areálu našeho parku a připojení se k akci „Den země“. Prodej svých výrobků na akci „Velikonoce na zámku Bruntál“ a uspořádání velikonoční výstavy ve Velkých Heralticích.
- **květen**, účast na olympiádě tělesně postižených. Návštěva chráněných dílen ve Vlastovičkách. Uspořádání akce v zámeckém parku pro okolní školičky s názvem „Pohádkový park“, kde měli ti nejmenší možnost navštívit bílou paní ve věži, zúčastnit se mnoha soutěží a vyhrát nespočet cen.
- **červen**, výšlap do Nového Dvora na přehradu, kde žáci pozorovali zdejší faunu a flóru. Námětový výlet do Nového Jičína. Již tradičně závěrečnou akcí školního roku bývá týdenní pobyt v rámci environmentální výchovy na chatě v Malé Morávce.

## Rizikové chování v našem zařízení

### 1. Záškoláctví

Je to fenomén dnešní doby. Děti nemají pocit, že by jim mohlo vzdělání něco přinést. Informace čerpají z internetu a škola pro ně ztrácí význam. V minulém školním roce jsme evidovali 5 případů.

### 2. Drogy

V poslední době se setkáváme pouze s měkkými drogami. Dominuje kouření marihuany. V minulém školním roce jsme evidovali 3 případy.

### 3. Sebepoškozování

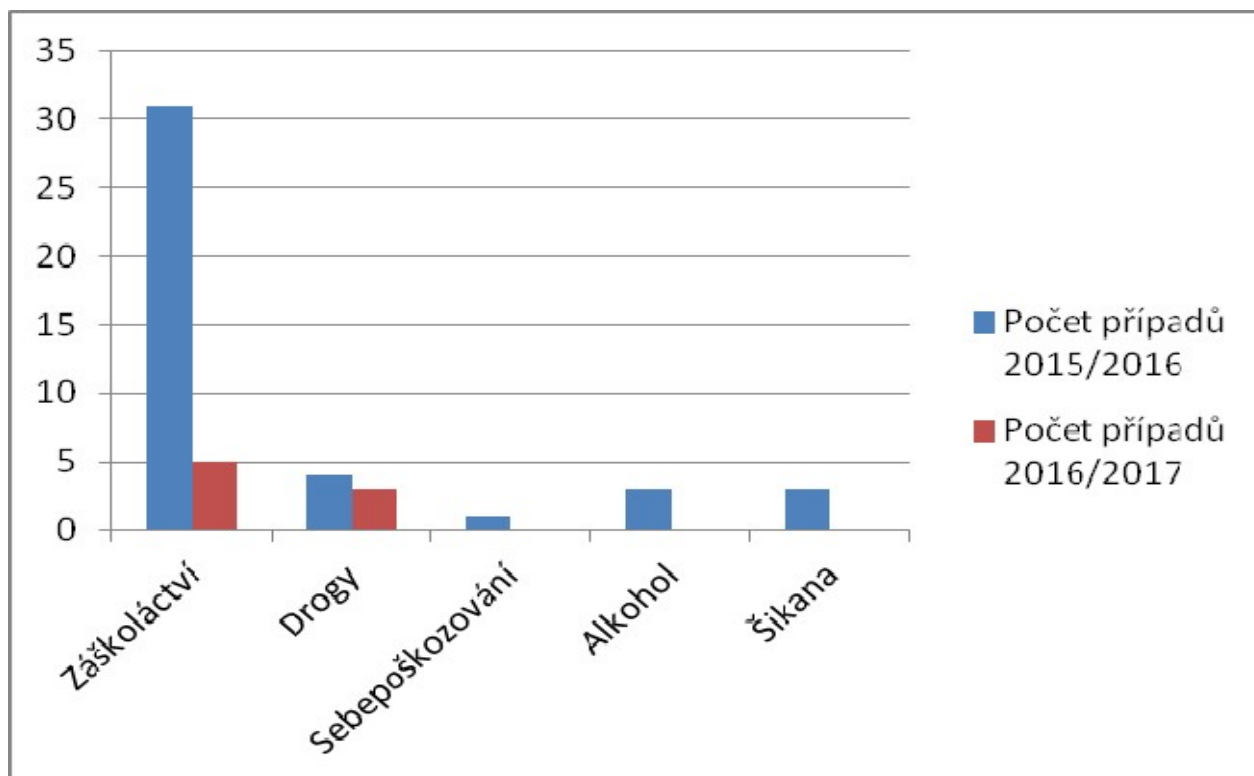
V tomto školním roce nedošlo k žádnému případu sebepoškozování u našich dětí. Díky preventivnímu působení vychovatelů a také i etopeda se u žádných dětí neprojevila tendence k sebepoškozování ani jiným podobným jevům jako je tetování nebo pearcing na různých částech těla.

### 4. Alkohol

Stane se případ, že docházející žáci přinesou do školy, popřípadě na odborný výcvik, alkohol, který s vybranými jedinci vypijí. Takovýchto případů se vyskytuje rok od roku méně. V tomto školním roce jsme neevidovali žádný případ.

### 5. Šikana

Nejvíce energie jsme věnovali šikaně, kterou chceme úplně vymýtit. Vytvořili jsme funkční krizové plány, spojili se s odborníky z „a“ a začali bedlivě sledovat skupinovou dynamiku ve třídách. Tu následně analyzujeme s vedením školy na pedagogických radách. V případě podezření je ihned informován školní metodik prevence, který stanoví další postup.



**EVVO** - předpokladem udržitelného rozvoje je zvýšení ekologického vědomí, směřujícího k dosažení dalšího zlepšení kvality životního prostředí. Obecná ochrana přírody a krajiny představuje ochranu krajiny, rozmanitosti druhů, přírodních hodnot a estetických kvalit přírody, ale také ochranu a šetrné využívání přírodních zdrojů.

Vytváření podmínek pro jeho realizaci patří mezi prvořadě zájmy EU.

Předpokladem udržitelného rozvoje je zvýšení ekologického vědomí lidí a jejich připravenost pro nové přístupy v celé technicko-ekonomické a sociální oblasti.

### Základní cíle plánu EVVO

- předat žákům znalosti a dovednosti z oblasti životního prostředí
- rozvíjet u žáků schopnosti uvažovat v souvislostech
- ovlivňovat u žáků jejich vztah k přírodě
- působit u žáků na vytváření hierarchie životních hodnot a životního stylu ve smyslu udržitelného rozvoje

### Cílové skupiny

- žáci střední školy
- žáci na internátě
- pedagogičtí a výchovní pracovníci
- nepedagogičtí pracovníci





Program EVVO je zaměřen na přírodu a krajinu, dále pokračujeme v činnostech odpadového hospodářství a v péči o prostředí pro život. Hlavním cílem je, aby žáci školy poznávali přírodu a krajinu v okolí školy a v rámci možností udržovali přírodu a krajinu v okolí školy a o ni pečovali. **Oblast výchovně-vzdělávacího procesu**

- hlavní téma: ***příroda a krajina***

do jednotlivých předmětů včetně odborného výcviku jsme zařadili například tato témata:

- \* lokální a regionální příroda a krajina
- \* význam přírody a krajiny
- \* postavení člověka v přírodě a vlivy prostředí na jeho zdraví a život
- \* příroda a krajina jako součást kultury bydlení
- \* stavební prvky jako součást krajiny a přírody



**V předmětech environmentálního charakteru jsme využili různé formy a metody práce s žáky.**

Ekologickou a environmentální problematiku tematických plánů a výuky v jednotlivých předmětech jsme orientovali a posuzovali z hlediska jednotlivých žáků a jejich předpokladů a profesních cílů.

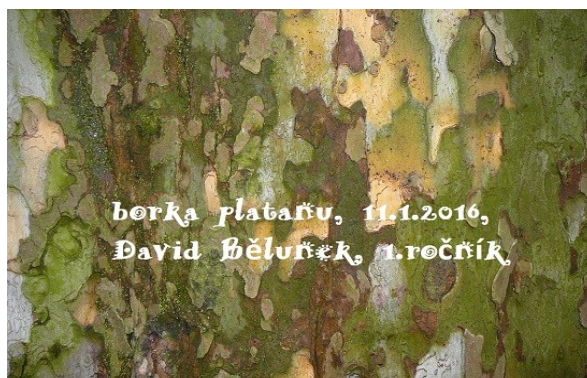
nosný předmět pro environmentální výuku je přírodopis, chemie a ekologie

v těchto předmětech se žáci zaměřili na některé činnosti v oblasti -životní prostředí, ekologie a environmentální výchova:

- pozorování společenstev v areálu školy
- botanické vycházky
- zoologická vycházky
- posouzení ekologické situace v okolí školy
- fotografování a posouzení estetické situace v okolí školy, tříd, zahradnických prostor
- sledování filmů na téma životního prostředí



**V předmětech všeobecně vzdělávacího charakteru jsme využili formu písemného projevu a v předmětech zaměřených na výchovy výtvarného projevu žáků na jejich zručnost a**



**představivost.**

Například slohové práce, referáty, různé techniky rukodělných činností a výtvarné techniky.

Z jejich výsledku zkrášlujeme prostředí školy a okolí.

16





**Osnovy a učební texty realizujeme také pomocí:**

- tématických exkurzí
- výuky v přírodě
- výukových videokazet
- výukových programů PC
- připojení k internetu v každé třídě
- zařazováním besed s odborníky
- krátkodobých projektů



**1. Učení v přírodě**

***Součástí školního areálu je velký park, kde probíhá výuka přímo v přírodě.***

Přírodní učebna EVVO sestává z malého kamenného kruhového ohniště jako centrálního bodu, laviček do půlkruhu a vysázenou zelení.

**2. Výuka žáků střední školy obor zahradnické práce probíhala v prostorách skleníků v areálu školského zařízení**

Žáci se učili:

- poznávat, pěstovat a ošetřovat různé druhy zeleniny
- poznávat, pěstovat a ošetřovat různé druhy květin
- poznávat, pěstovat, ošetřovat a používat různé druhy sadovnického rostlinného materiálu
- pěstovat a ošetřovat ovocné rostliny
- využívat a zachovávat architektonické prvky v sadovnických úpravách
- systematiku rostlin
- rozeznávat choroby, škůdce rostlin
- sklízet a expedovat vypěstované rostliny
- prezentovat svůj obor a své výrobky na výstavách a floristických soutěžích



**3. Informační tabule**

V budově školy i v budově odborného výcviku jsou zřízeny nástěnky, na kterých byly a i nadále budou prezentována tato témata:

- ekologický provoz školy
- aktivity a pobyty žáků v přírodě

**4. Pracovně – ekologický pobyt, Hotel Bahenec, Wellness, Písek u Jablunkova**

Pracovně ekologický pobyt žáků střední školy Hotel Bahenec – Písek u Jablunkova, Beskydy. Tento pracovně relaxační pobyt žáků proběhl v období října 2015. Žáci se podíleli na jednoduché údržbě okolí hotelu. Přispěli zde svými nabytými znalostmi a dovednostmi z oboru zahradnické a zednické práce ke zvelebení a estetickému zkrášlení rekreačních prvků.

Pobyt v areálu je příjemný také z důvodu posezení v přírodě během činností a pobytu v relaxačním bazénu.



**5. Ekologický pobyt ENVIRON** – environmentální týdenní pobyt probíhající většinou v měsíci červnu. Pobyt se realizuje v obci Malá Morávka. Žákům se zde nabízí možnost pobýt týden v lokalitě Hrubého Jeseníku s poznáváním přírodních zajímavostí této oblasti. Také je zde příležitost učit žáky pečovat aktivně o domácí prostředí a zkoušet přípravu jednoduchých pokrmů z nakoupených surovin. Jde o procvičování vědomostí a dovedností v přípravě na budoucí samostatný život v dospělosti.



### **6. Ekologizace školy a internátu**

Exteriér školy je tvořen rozsáhlým, odborně udržovaným parkem, na jehož údržbě se podíleli v rámci pracovního vyučování a odborného výcviku také žáci.

Údržba celého areálu se prováděla ekologicky šetrnými metodami, k čemuž byli žáci vedeni.

Areál i nadále slouží k ekologickým projektům v rámci výuky přírodopisu a ekologie.

Výsledkem této činnosti je i konkrétní úprava části areálu s estetickým vyzněním.



**7. Interiér školy a internátu:** V učebnách, na chodbách a na internátě jsou umístěny pokojové rostliny, o které se ubytovaní i docházející žáci starají. Interiéry mají široký prostor a mohou sloužit jako galerie pro žákovské výtvary.

**8. Třídění odpadů:** Ve škole i na internátě je zavedena separace odpadů na papír, plasty a sklo.

Na chodbách jsou umístěny barevně rozlišené nádoby – modré na papír, žluté na plasty. Ve třídách byly nově rozmístěny nádoby na tříděný odpad – papír, plast a ostatní odpad, akci realizovali žáci v rámci programu Ekoškola. V rámci výuky se žákům objasňuje význam recyklace odpadů.

**9. Sběrové aktivity:** V rámci pracovního vyučování a odborného výcviku žáci průběžně shromažďují druhotné suroviny (železo, barevné kovy, papír).

Získané peníze jsou pak využity pro exkurze a výlety.

**10. Nebezpečný odpad:** Tento odpad shromažďujeme dle platných směrnic. (jedná se například o různé baterie, zářivky, tonery).

**11. Školní pozemky a park:** Žáci byli vedeni k činnostem na našich pozemcích – na poli, v parku i v zelinářských stavbách (foliovník, skleníky) žáky průběžně upozorňujeme na environmentální hlediska při pěstování rostlin. (například - uvádíme důvody přiměřeného používání umělých hnojiv, omezení chemické ochrany rostlin na úkor biologické a mechanické ochrany, využívání vody na závlahu z místního potoka, zakládání kompostů, sušení sena, topení dřevem apod.).

**12. Skladové hospodářství:** Při skladování hnojiv, prostředků k ochraně rostlin, pohonných hmot a maziv postupovat nadále tak, aby nemohlo docházet k znečištění životního prostředí.



**13. Hospodaření s energií a vodou:** Ve škole i na internátě je možno průběžně zavádět úsporné žárovky, v zimním období topit dle momentálního počasí, větrat intenzivně po krátkou dobu, omezit množství vody při sprchování.

**14. Úklid a kuchyně:** Pro úklidové práce je možné používat šetrné prostředky k životnímu prostředí a pro provoz školní kuchyně je možné nakupovat biopotraviny.

**15. Administrativa:** V kancelářích a ve škole můžeme do určité míry zavést recyklovatelný papír.

### Spolupráce školy

- s rodiči: při Dni otevřených dveří seznamovat veřejnost s ekologickými aktivitami školy,
- se středisky ekologické výchovy: navázat kontakt s SEV Sluňákov u Olomouce a SEV Víta Ostrava,
- existuje spolupráce s Nadací Terezy Maxové (projekt EQUAL,
- při pořádání dětského dne pro školky, školy a širokou veřejnost.



**Žáci základní školy při budování hmyzího domečku v areálu zámeckého parku Velké Heraltice.**

### Aktivity environmentální výchovy:





## Září

- Spolupráce při organizování podzimní výstavy zahrádkářské organizace v Sosnové, 27.9.

## Říjen

- 10.10.2017 žáci praktické školy poznávali stará řemesla. Návštěva mlýna v Cholticích u Opavy.



- Hustopeče nad Bečvou, 13.10.2016

Přerovské babí léto- okresní zahrádkářská výstava s floristickou soutěží pro žáky zahradnických oborů, téma bylo „Narození miminka“



## Listopad

- Spolupráce na prořezávce lesního porostu v katastru obce Velké Heraltice



Zpracoval(a): Mgr. Tomáš Široký

Datum: 12. října 2017



## Únor

- Ekotop film - Mezinárodní filmový festival Ekotopfilm je festival dokumentárních



filmů zaměřený na životní prostředí a trvale udržitelný rozvoj.



## Květen

- Aktivní procházka parky okolo centra města Opavy, formou hádanek a her se žáci seznámili se současnými i někdejšími památníky, sochařskými díly, fontánami a stavbami, jež spoluvytvářely prostor promenádních parků.



## Červen

- 13.6.2017, Horní Lipová, vycházka EVVO



Zpracoval(a): Mgr. Tomáš Široký

Datum: 12. října 2017



- 14.6. 2017, ZOO Ostrava
- 23.6.2017, vzdělávací akce pro odborníky a pro učitelé zahradnických oborů,  
Firma Pasič Dolní Životice



### **g) Údaje o dalším vzdělávání pedagogických pracovníků**

Inkluzivní vzdělávání žáka s PAS na středních školách

Prezentace studijních programů gymnázií, SŠ a SOU pro výchovné poradce ZŠ

Autismus ve školní praxi

Evaluace v environmentální výchově

Odborná způsobilost pro nakládání s přípravky na ochranu rostlin podle § 86 odst. 2 zákona č. 326/2004 Sb., ve znění pozdějších předpisů

Dny prevence



## **h) Údaje o aktivitách a prezentaci školy na veřejnosti**

### **Září 2016**

Začátek školního roku  
Evvo Horní Lipová

### **Říjen 2016**

72 hodin

### **Listopad 2016**

Praxe na zahradě  
Informa - Opava  
Animační program  
Adventní výstava na zámku Velké Heraltice  
Adventní výstava na zámku v Linhartovech

### **Prosinec 2016**

Vánoční výstava v Litultovicích  
Vánoce na zámku Raduň  
Vánoční výstava na zámku v Kravařích  
Vánoční výstava na zámku v Bruntále

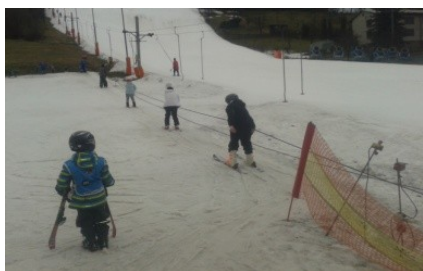
### **Únor 2017**

Ekotop film  
Animační program – Kde číhají vlci  
Lední hokej- Horní Benešov

### **Březen 2017**

Animační program- cesta dějinami města  
Lyžařský výcvik – Bahenec  
Turnaj ve forballe





**Duben 2017**

Velikonoce na zámku v Bruntále  
Velikonoční výstava Velké Heraltice  
Soutěž v curlingu

**Květen 2017**

Animační program OKO  
Poznej opavské promenády  
Návštěva chráněných dílen Vlašovičky  
Olympiáda tělesně postižených

**Červen 2017**

Námětový výlet Nový Jičín  
Evvo Malá Morávka







## **i) Údaje o výsledcích inspekce provedené Českou školní inspekcí**

### **1. Kontrola ČŠI**

Kontrola v tomto školním roce nebyla provedena ( po dlouhých letech každoročních kontrol... ).

**Písemný kontakt při dotazníkovém šetření nebo při plošném zjišťování informací jsme udržovali stále.**

### **2. KÚ MSK Ostrava**

a) metodické návštěvy a monitoring majetku za strany zřizovatele

- 15.9.2016 – Ing.Kotyza

- 30.3.2017. - Ing. Farmačka

- 11.5.2017 - Mgr.Folwarczny, Ing.Kania, PaedDr.Lenčo, Ing.Vajda

### **3. Kontrola Okresního státního zastupitelství v Opavě**

- konání prověrky dne 7.12.2016 a 12.6.2017 – dodržování právních předpisů při výkonu ústavní a ochranné výchovy ve smyslu ustanovení §39 zákona čís. 109/2002 Sb..

Závěr: bez závad

### **4. DDÚ Bohumín –Šunychl**

- kontrola a metodická pomoc dvakrát ročně – 6.12.2016 a 16.5.2017 – posouzení dítěte dle §2 odst.10, zákona č.109/2002 Sb. dle Programu rozvoje osobnosti dítěte.

Dále situace v zařízení, problematika inkluze.

Závěr: bez závad, doporučení DDÚ projednána a zapracována

### **5. Okresní správa sociálního zabezpečení, pracoviště Opava**

- 25.7.2017 - kontrola plnění povinností v nemocenském pojištění, důchodovém pojištění a při odvodu pojistného na sociální zabezpečení a příspěvku na státní politiku zaměstnanosti, stanovených příslušnými zákony.

Závěr: bez závad

### **6. Všeobecná zdravotní pojišťovna České republiky, pracoviště Opava**

- 7.11.2016 – kontrola plateb pojistného na veřejné zdravotní pojištění a dodržování ostatních povinností plátce pojistného

Závěr: ke dni kontroly nebyly zjištěny splatné závazky vůči VZP ČR ani jiné evidenční nedostatky



## **j) Základní údaje o hospodaření školského zařízení**

### 1. Výnosy a náklady u závazných ukazatelů:

Příspěvky a dotace MŠMT (dle § 160, 163 a 171 zákona 561/2004 Sb. a § 14 zákona č. 218/2000 Sb. na tyto závazné ukazatele – příspěvky na vzdělání a účelové prostředky na obnovu nemovité kulturní památky – zámku.

ÚZ	
33 353	16 286 000,00 Kč
33 052	340 093,00 Kč
34 002	110 000,00 Kč
33 457	120 324,00 Kč

Celkem.....**16 856 417,00 Kč**

Výše uvedené závazné ukazatelé 33 353, 33 052 a 33 457 byly ve sledovaném roce vyčerpány na 100%.

ÚZ 34 002 účelové prostředky na obnovu nemovité kulturní památky byly čerpány ve výši 34 931,- Kč. Zůstatek prostředků vy výši 75 069,- Kč byl dne 14.12. 2016 vrácen na účet MsK .

Příspěvky a dotace od zřizovatele – příspěvky na provoz, odpisy a účelové prostředky na optimalizaci škol a dofinancování nákladů na posílení mzdových prostředků.

ÚZ	
0	5 908 000,00 Kč
131	781 900,00 Kč
205	428 000,00 Kč

Celkem..... **7 117 900,00 Kč**

Rovněž tyto všechny ukazatelé byly v roce 2016 vyčerpány na 100 %.

Závazný ukazatel – příspěvek na provoz ve sledovaném období činil celkově **23 974 317,- Kč** .

Výnosy a náklady z vlastní a doplňkové činnosti (pronájem majetku)

#### Výnosy

Tyto výnosy činily za rok 2016 celkem 981 845,75 Kč

Z toho:

601 – výnosy z prodeje vlastních výrobků 177 052,00 Kč

602 – výnosy z prodeje služeb 451 094,00 Kč



603 – výnosy z pronájmu	91 897,80 Kč
648 – čerpání fondů	2 111,00 Kč
649 – ostatní výnosy z činnosti	257 190,00 Kč

Z toho:

Nejvyšší objem výnosů činí přídavky na děti v celkové výši 206 513,00 Kč.

661 – 669 finanční výnosy	2 500,62 Kč
---------------------------	-------------

U finančních výnosů došlo k navýšení o 2 498,02 Kč vlivem zapojení organizace do cash-poolingu u Komerční banky.

Ve srovnání s rokem 2015 došlo ke snížení celkových výnosů z vlastní a doplňkové činnosti

o 222 887,02 Kč

Pokles výnosů ovlivnila výše ostatních výnosů z činnosti především přijaté náhrady od pojišťovny v celkové výši 36 166,- Kč, což je o 77 313,- Kč méně než v roce 2015. Dále výše čerpání rezervního fondu dary – rok 2016 bylo čerpání darů ve výši 2 111,- Kč, v loňském roce činilo čerpání 135 902,84 Kč. Rozdíl v čerpání RF oproti roku 2015 představuje snížení o 133 791,84 Kč. V roce 2016 nebylo využito jiné čerpání RF. Došlo k mírnému navýšení výnosů z prodeje výrobků a služeb, jedná se prodej vlastních výpěstků navýšení : o 22 554,- Kč a produktivní práci učňů : navýšení o 13 127,- Kč.

### Náklady

Náklady celkem	24 663 152,26 Kč
501 – spotřeba materiálu	2 386 591,39 Kč

Nejvýznamnější nákladovou položku ve výši 30 % z celkové spotřeby materiálu tvoří spotřeba potravin.

Celkové náklady na spotřebu materiálu jsou vzhledem k počtu dětí umístěných v dětském domově v průběhu sledovaného období zhruba na stejné úrovni roku 2015.

502 – spotřeba energie	1 603 040,00 Kč
------------------------	-----------------

U této nákladové položky došlo ke snížení spotřeby elektrické energie o 72 546, Kč ve srovnání s minulým obdobím.

Spotřeby plynu za rok 2016 se oproti roku 2015 snížila o 99 255,- Kč. Snížení spotřeby energií ovlivnilo teplejší počasí v zimním období a hlavně příznivá cena od vybraných dodavatelů na energetické burze. K úspoře vody došlo vlivem nainstalování spořičů vody.



## Spotřeba energií v Kč

Spotřeba energie/rok	2014	2015	2016
Elektrická energie	463 288	446 873	374327 (Vodafone 39528)
Zemní plyn	1 150 503	1 235 040	1135785
Voda	65950	69169	53400

511 – opravy a udržování 818 653,- Kč

Snížení nákladů na opravy a údržbu nemovitého majetku výrazně ovlivnila nerealizovaná oprava podezdívky v areálu zámku Velké Heraldice. Na tuto finančně náročnou neinvestiční akci byly přiděleny finanční prostředky ve výši 110 000,- Kč /ÚZ 34002/ z Ministerstva kultury ČR. Tyto přidělené prostředky nebyly zcela vyčerpány. Z uvedené částky bylo použito pouze 34 931,- Kč. Zbývající část ve výši 75 069,- byla vrácena na účet MsK. Důvodem k nerealizaci plánované akce obnovy podezdívky bylo vyjádření Ústavu památkové péče, který po zhlédnutí objektu požadoval jinou techniku opravy podezdívky. Cena stanovené techniky je pro organizaci značně vysoká, proto se prozatím od plánované akce opustilo a započaté práce byly ukončeny. Z vlastních zdrojů měla být dofinancována zbývající část obnovy.

Ostatní opravy probíhaly standardně jako každý rok.

Neinvestiční opravy představovaly z celkového objemu nákladů na opravy a udržování částku 498 795,10 Kč.

512 – cestovné náhrady za tuzemské služební cesty 34 835,00 Kč

518 – ostatní služby 814 246,51 Kč

Ke snížení nákladů u ostatních služeb ovlivnila úspora nákladů v oblasti zpracování mzdové agendy, propagace a inzerce, upgrade a podpory.

521 – mzdové náklady 13 048 161,00 Kč

Mzdová náklady v porovnání s minulým obdobím poklesly o 617 977,- Kč. Tento pokles byl způsoben snížením počtu zaměstnanců a dlouhodobou pracovní neschopností.

524 – zákonné sociální pojištění 4 341 336,00 Kč

525 – jiné sociální pojištění (Kooperativa) 54 136,23 Kč

527 – zákonné sociální náklady 253 185,25 Kč

528 – jiné sociální náklady 210 772,00 Kč

Uvedené nákladové položky jsou vzhledem k výši mzdových nákladů na stejné úrovni předchozího účetního období.

538 – jiné daně a poplatky 3 520,00 Kč

549 – ostatní náklady z činnosti 21 743,00 Kč

28



551 – odpisy dlouhodobého majetku	428 276,00 Kč
558 – náklady z DDHM	600 378,18 Kč

K výraznému zvýšení u nákladů na pořízení dlouhodobého drobného majetku v porovnání s loňským rokem o 294 470,64,- Kč, došlo z důvodu obnovy vybavení pokojů, konkrétně nábytku a doplňků. Dále nákup nových zařízení pro potřebu kuchyně, vybavení a obnova údržbářské dílny.

<b>Celkový výsledek hospodaření za organizaci činí</b>	<b>217 941,49 Kč</b>
<b>toho :</b>	
<b>V hlavní činnosti došlo ke zlepšenému výsledku hospodaření ve výši</b>	<b>126 043,69 Kč</b>
<b>Z toho</b>	
<b>Hospodářský výsledek z příspěvku zřizovatele</b>	<b>0,00 Kč</b>
<b>Hospodářský výsledek z vlastních zdrojů</b>	<b>126 043,69 Kč</b>
<b>Ve vedlejší činnosti došlo ke zlepšenému výsledku hospodaření ve výši</b>	<b>91 897,80 Kč</b>

Výnosy z činnosti jsou o 225 850,40 Kč nižší oproti minulému roku . Tento pokles ovlivnily především ostatní výnosy z činnosti - příjem příspěvků na děti, náhrad od pojišťovny a čerpání rezervního fondu.

Celková výše nákladů v hlavní činnosti organizace je nižší než v předchozím účetním období. Snížení ovlivnila nerealizovaná obnova podezdívky plotu v objektu zámku a celková úspora nákladu jak ve spotřebě materiálu , energií a služeb a především v neinvestičních opravách nemovitosti, které nejsou na úrovni předchozích let. Výši nákladů ovlivnilo i zrušení Základní školy praktické.

Celkové hospodaření organizace za rok 2016 je vlivem uvedených skutečností ziskové, byl vykázán zvýšený hospodářský výsledek z hlavní činnosti/ z vlastní činnosti/ i z činnosti vedlejší /doplňková činnost/.

**Návrh na rozdělení zlepšeného hospodářského výsledku :**  
**zlepšený HV za rok 2016 organizace navrhuje převést do rezervního fondu a fondu odměn, a to 187 941,49 Kč do rezervního fondu a 30 000,- Kč do fondu odměn.**

## 2. čerpání účelových dotací

*2.1 výnosy v hlavní činnosti v členění na státní rozpočet, rozpočet zřizovatele, další poskytnuté dotace dle jednotlivých účelových znaků, vyhodnocení jejich čerpání, informace o případné výši nedočerpaných prostředků a důvodech jejího nevyčerpání, vlastní příjmy (bez DČ) vč. Rozboru a hodnocení možností jejich opakování a vývoje v dalších letech*

### **Zařízení účtovalo na 3 paragrafech:**

- 3114 - Speciální základní školy**
- 3124 – Speciální střední školy**
- 3133 - Ústavy péče pro mládež – dětský domov a internát**



Na paragrafu 3114 Speciální základní školy organizace účtovala do 31.8.2016 . **S účinností od 1.9.2016 došlo k výmazu názvu Základní škola v rejstříku škol** a současně ke změně v názvu organizace na : Střední škola, Dětský domov a Školní jídelna, Velké Heraltice, příspěvková organizace.

### ÚZ 1

Závazný ukazatel – provozní náklady celkem za IČ	5 908 000,00 Kč
Čerpání v roce 2016 celkem .....	5 908 000,00 Kč

Vratka	0,00 Kč
--------	---------

Rozdělení dle §:

3114 .....	107 000,00 Kč
3124 .....	253 000,00 Kč
3133 .....	5 548 000,00 Kč

Vratka	0,00 Kč
--------	---------

**ÚZ 131** – účelové prostředky na optimalizaci škol a udržení dostupnosti vzdělávání a zjištění nových kapacit

Účelově určeno	767 000,00 Kč
Čerpání v roce 2016	767 000,00 Kč

Vratka	0,00 Kč
--------	---------

**ÚZ 131** – účelové prostředky na dofinancování nákladů na posílení mzdových prostředků včetně odvodů

Účelově určeno	14 900,00 Kč
Čerpání v roce 2016	14 900,00 Kč

Vratka	0,00 Kč
--------	---------

### ÚZ 205

Účelově určeno na účetní odpisy DHM	428 000,00 Kč
Čerpání v roce 2016 celkem .....	428 000,00 Kč

Vratka	0,00 Kč
--------	---------

Účetní odpisy za celé zařízení byly v celkové výši 428 276,00 Kč. Rozdíl 276,- byl pokryt z vlastních zdrojů organizace.

### ÚZ 33353

Přímé náklady na vzdělání – MŠMT	16 286 000,00 Kč
Čerpání v roce 2016 celkem .....	16 286 000,00 Kč



z toho prostředky na platy	11 821 000,00 Kč
prostředky na OON	119 000,00 Kč
zákonné odvody, FKSP	
přímý ONIV	4 061 000,00 Kč
Vratka	0,00 Kč

### ÚZ 33052

Zvýšení odměňování pracovníků regionálního školství v r. 2016

Prostředky na platy	250 991,00 Kč
Zákonné odvody a FKSP	89 102,00 Kč
Čerpání celkem v roce 2015	340 093,00 Kč
Vratka	0,00 Kč

### ÚZ 33457

Financování AP dětí, žáků a studentů se zdravotním postižením a sociálním znevýhodněním leden – srpen 2016

Prostředky na platy	88 800,00 Kč
Zákonné odvody a FKSP	31 524,00 Kč
Čerpání celkem v roce 2015	120 324,00 Kč
Vratka	0,00 Kč

Dofinancování AP v celkové výši 215 118,- bylo hrazeno z ÚZ 33353 ve výši 206 000,- Kč a z ÚZ 33052 ve výši 9 118,- Kč.

### ÚZ 34002

Účelové prostředky na obnovu nemovité kulturní památky Zámek Velké Heraltice r. 2016 – obnova podezdívky u zámeckého plotu

Účelově určeno	110 000,00 Kč
Čerpání v 2016	34 931,00 Kč
Vratka	75 069,00 Kč

Nevyčerpaná část dotace byla dne 14.12.2016 vrácena na účet Msk.

Celková částka poskytnutých dotací byla ve výši	23 974 317,00 Kč
Vratka ÚZ 34 002	75 069,00 Kč

Čerpání poskytnutých dotací 23 899 248,00 Kč



*vyhodnocení čerpání účelových prostředků (dotací) ze státního rozpočtu, v členění dle jednotlivých účelových znaků, zhodnocení okolností, které měly vliv na výši jejich čerpání, případné odchylky skutečného čerpání od rozpočtovaných ukazatelů, skutečnosti ovlivňující jednotkové výkony ve sledovaném roce, informace o případné výši nedočerpaných prostředků a důvodech jejich nevyčerpání*

**Příspěvky a dotace - MŠMT:**

ÚZ 33353 – přímé náklady na vzdělávání – kraje	čerpání na 100 %	16 286 000,00 Kč
ÚZ 33052 - zvýšení platů pracovn. region. školství	čerpání na 100 %	340 093,00 Kč
ÚZ 33457 – financování asistenta pedagoga pro děti, žáky a studenty se znevýhodněním v roce 2016	čerpání na 100 %	120 324,00 Kč
ÚZ 34002 – Účelové prostředky na obnovu nemovité kulturní památky	čerpání na 100 %	110 000,00 Kč

**Celkové dotace ze státního rozpočtu: 16 856 417,00 Kč**

U výše uvedených účelových prostředků ze státního rozpočtu bylo čerpání na 99,996 %, vratka ve výši 75 069,00 Kč tj. 0,004 % / vratka ÚZ 34002 z důvodů prozatímního zrušení neinvestiční akce pro finanční náročnost technologického postupu opravy /.

Poskytnuté prostředky byly využity hospodárně a splnily daný účel.

*vyhodnocení čerpání účelových prostředků (dotací) z rozpočtu zřizovatele v členění dle jednotlivých účelových znaků, vyhodnocení jejich čerpání, informace o případné výši nedočerpaných prostředků a důvodech jejich nevyčerpání.*

**ÚZ 1 – provozní náklady 5 908 000,00 Kč**

**Čerpání na 100 %.**

Největší položkou čerpání rozpočtu jsou veškeré energie, potraviny, údržba a opravy v zařízení, nákup drobného dlouhodobého hmotného majetku pro dětský domov

**ÚZ 205**

**účelově určeno na krytí účetních odpisů dlouhodobého hmotného a nehmotného majetku 428 000,00 Kč**

**Čerpání na 100 %.**

Celková výše účetních odpisů, v našem zařízení pouze dlouhodobého hmotného majetku, byla v částce 428 276 ,00 Kč. Částka 276,- byla dokryta z vlastních zdrojů.





*2.2 náklady v hlavní činnosti – analýza čerpání prostředků hodnoceného roku, rozbor položek, které se významně podílejí na celkové výši výdajů – energie, opravy, služby, materiálové náklady, hodnocení alespoň meziročního vývoje jednotlivých nákladů včetně komentáře a interpretace změnových indexů*

Největší část provozních nákladů tvoří náklady na přímé vzdělávání, spotřebované energie, potraviny, opravy a udržování nemovitého i ostatního majetku.

**Náklady celkem ..... 24 663 152,00 Kč**

**501 – spotřeba materiálu..... 2 386 591,00 Kč**

**rozpis významnějších nákladových položek :**

- potraviny	1 085 098,00 Kč
- nákup PHM pro služební auta	116 309,00 Kč
- fotomateriál – tonery do kopírek, tiskáren	81 070,00 Kč
- kancelářské potřeby spotřební materiál	47 055,00 Kč
- čisticí a desinfekční prostředky	74 828,00 Kč
- léky a zdravotnický materiál DD	51 715,00 Kč
- hygiena pro děti i zaměstnance	68 665,00 Kč
- DDHM jiný do 3000,-	153 284,00 Kč

**502 - spotřeba energií ..... 1 603 040,00 Kč**

- spotřeba elektrické energie	374 327,00 Kč
- spotřeba vody	53 400,00 Kč
- spotřeba zemního plynu	1 135 785,00 Kč

V roce 2016 došlo k úspoře ve spotřebě elektrické energie a plynu oproti roku 2015.

Úspora u elektrické energie za dané období činí 72 546,00 Kč, což představuje úsporu ve výši 16,24 % ve srovnání s minulým obdobím.

U spotřeby plynu za rok 2016 došlo k snížení ve výši 99 255 Kč, v procentuálním vyjádření činí úspora

8,07 % oproti roku 2015.

K snížení hodnoty spotřeby plynu a elektrické energie došlo vlivem mírné zimy a hlavně realizací centrálního nákupu elektřiny a plynu na Českomoravské komoditní burze, což značně ovlivnilo výši cen u odebraných komodit a instalace komínových optimalizátorů.

Při porovnání spotřeby plynu v jednotlivých měsících roku 2016 a 2015 bylo zjištěno, že počátkem roku 2016 v měsících leden až duben byla spotřeba plynu nižší o 19,29 MWh, což svědčí o trochu mírnějším počasí ve sledovaných obdobích 2015 a 2016.

Celková spotřeba plynu za tento rok činí 1052,52 MWh.

**511 – opravy a udržování ..... 818 653 ,00 Kč**

**rozpis významnějších nákladových položek :**

- opravy a údržba nemovitého majetku	498 795,00 Kč
- opravy a údržba movitých věcí	38 170,00 Kč
- opravy PC, tiskáren, kopírek, internetu	43 825,00 Kč
- opravy a údržba strojů a zařízení	51 752,00 Kč



- údržba – malování, nátěry	90 862,00 Kč
- opravy služebních aut	24 698,00 Kč

Snížení nákladů na opravy a údržbu nemovitého majetku ovlivnila plánovaná a nerealizovaná obnova podezdívky plotu v objektu zámku.

Ostatní opravy probíhaly standardně jako každý rok.

**512 – cestovní náhrady za tuzemské služební cesty..... 34 845,00 Kč**

**518 – ostatní služby ..... 814 276,00 Kč**

**rozpis významnějších nákladových položek :**

- služby pošt	24 608,00 Kč
- internet	24 000,00 Kč
- telefonní poplatky	41 623,00 Kč
- cestovné dětí z DD	37 861,00 Kč
- služba na zpracování mezd	128 881,00 Kč
- likvidace odpadů	22 675,00 Kč
- úklid.služba-čištění matrací, sedaček, podlah. krytin	40 942,00 Kč
- revize a odborné prohlídky	107 865,00 Kč
- náklad na poplatky za bankovní služby	9 858,00 Kč
- upgrade,technická podpora	141 141,00 Kč
- propagace,inzerce	76 020,00 Kč
- pobyty dětí z DD	736,00 Kč
- stravování dětí DD v jiných školách	8 388,00 Kč
- správa a údržba softwaru	12 215,00 Kč
- deratizace, dezinfekce	16 713,00 Kč
- školní služby	11 090,00 Kč
- vstupné kulturní, sportovní akce	33 702,00 Kč

**521 – mzdové náklady ..... 13 048 161,00 Kč**

- mzdové náklady zaměstnanců	12 768 213,00 Kč
- mzdové náklady – dohody o provedení práce	69 542,00 Kč
- odstupné	49 458,00 Kč
- odměna za produktivní práci žákům SŠ	
- zahradníci	88 848,00 Kč
- zedníci	26 136,00 Kč
- náhrady za dočasnou pracovní neschopnost	45 964,00 Kč

Došlo ke snížení mzdových nákladů z titulu snížení počtu zaměstnanců.

**524 – zákonné sociální pojištění..... 4 341 336,00 Kč**

**525 – jiné sociální pojištění (Kooperativa Praha,4,2%o) ..... 54 136,00 Kč**



<b>527 – zákonné sociální náklady .....</b>	<b>253 185,00 Kč</b>
Z toho :	
- základní příděl do FKSP	192 213,00 Kč
- preventivní lékařské prohlídky	5 000,00 Kč
<b>528 – jiné sociální náklady .....</b>	<b>210 772,00 Kč</b>
- kapesné pro děti z DD	81 900,00 Kč
- dárky dětem z DD	53 008,00 Kč
- příspěvek při dosažení zletilosti	75 864,00 Kč
Sociální náklady jsou na stejné úrovni předchozího roku vzhledem k počtu dětí v dětském domově.	
<b>538 – jiné daně a poplatky .....</b>	<b>3 520,00 Kč</b>
<b>547 – manka a škody .....</b>	<b>0,00 Kč</b>
<b>549 – ostatní náklady z činnosti.....</b>	<b>21 743,00 Kč</b>
- pojištění zapůjčeného osobního auta	13 243,00 Kč
<b>551 - odpisy dlouhodobého majetku .....</b>	<b>428 276,00 Kč</b>
<b>558 – náklady z DDHM .....</b>	<b>600 378,00 Kč</b>
- náklad z DDNM	0,00 Kč
- náklad z DDHM – 3-40 tis. Kč	563 468,00 Kč
- náklad z DDHM učební pomůcky od 3 0000	36 910,00Kč

Náklady na pořízení dlouhodobého drobného majetku – obnova vybavení pokojů v dětském domově nábytkem, TV. Obnova vybavení kuchyně a údržbářského zařízení v dětském domově.

### *2.3 Výsledek hospodaření – rozbor dosažení výsledku hospodaření v hlavní a doplňkové činnosti včetně komentáře, informace o jeho krytí, návrh na rozdělení do peněžních fondů organizace*

**Příjmy z vlastní činnosti a doplňkové činnosti (pronájem majetku ) činily v roce 2016 celkem..... 981 845,75 Kč**

**Z toho:**

<b>601 – výnosy z prodeje vlastních výrobků.....</b>	<b>177 052,00 Kč</b>
<b>602 – výnosy z prodeje služeb.....</b>	<b>451 094,00 Kč</b>
- výnosy za produktivní práci učňů	30 700,00 Kč
- výnosy za stravování	270 332,00 Kč
- výnosy za ubytování na internátě	14 400,00 Kč



- výnosy za ošetřovné	123 292,00 Kč
- výnosy za dopravu na praxi	11 318,00 Kč

Výnosy z prodeje služeb jsou oproti roku 2015 o 13 127,-Kč vyšší.

Výnosy za stravování jsou vyšší oproti roku 2015 o 22 072,00 Kč. Noví docházející učni a učni ubytování na domově využívají stravování ve školní jídelně. V roce 2016 se počet uvedených učňů zvýšil.

Výnosy za ubytování jsou vyšší v porovnání s rokem 2015 o 2 700,00 Kč. Částka 300,00 Kč za ubytování na měsíc je na nejnižší hranici, protože žáci-učni pocházejí ze sociálně slabých rodin a náklady na celodenní stravu s ubytováním jsou pro sociálně slabé rodiny značně vysoké.

Výnosy za ošetřovné jsou v porovnání s loňským rokem nižší o 13 967,- Kč.

**603 – výnosy z pronájmu ..... 91 897,80,- Kč**

Z toho :	
Vodafone Praha	54 677,80 Kč
Obec Velké Heraltice	37 220,00 Kč

Výnosy z pronájmu zahrnují nájem :

- půdních prostor a umístění zařízení firmy Vodafone Praha,
- nájem pozemků s obcí Velké Heraltice, za účelem umístění a provozování vodovodních vrtů

**648 – čerpání fondů ..... 2 111,00 Kč**

Dary -	
Rošťák roku	2 111,- Kč
Čerpání RF ostatní	2 111,- Kč

**649 – ostatní výnosy z činnosti..... 257 190,00 Kč**

přídavky na děti	206 513,00 Kč
náhrady za ztráty,škody	4 835,00 Kč
náhrady od pojišťovny	36 166,00 Kč
železný šrot (vyřazen DDHM)	1 676,00 Kč
dřevo z parku	8 000,00 Kč

Ostatní výnosy s porovnáním s rokem 2015 jsou nižší o 101 810,- Kč .Snížení těchto výnosů ovlivnila výše obdržených pojistných náhrad za pojistné události, oproti roku 2015 jsou tyto náhrady o 108 644,- Kč nižší.



**Výsledek hospodaření za rok 2016.....217 941,49,00 Kč**

- v hlavní činnosti/ vlastní činnost/ bylo dosaženo	+ 126 043,69 Kč
Z toho	
VH z příspěvku zřizovatele	0,00 Kč
VH z vlastních zdrojů	+ 126 046,96 Kč
- v hospodářské činnosti / doplňková činnost/bylo dosaženo	+ 91 897,80 Kč

Rozdělení kladného výsledku hospodaření do fondů: 217 941 ,49 Kč

187 941,49 Kč přiděl do rezervního fondu  
30 000,00 Kč přiděl do fondu odměn

3. Informace o investiční činnosti, provedených opravách a údržbě na majetku za hodnocený rok

**3.1 Investice – modernizace , rekonstrukce**

**Zařazení do užívání :**

05/17 sociální zařízení vychovatelé 2.NP sever. křídlo DD, TZ budov 550.295,36 Kč  
včetně projektové dokumentace

**Celková hodnota investic pořízených ve školním roce 2016/2017 činí.....550.295,36 Kč**

**3.2 Opravy a udržování majetku**

09/16 oprava příjezdové cesty - štěrk	1.077,00 Kč
oprava PC	2.118,00 Kč
oprava tiskárny	303,00 Kč
10/16 oprava elektro DD	12.221,00 Kč
oprava elektro DD	3.799,00 Kč
oprava pračky	3.340,00 Kč
11/16 oprava topení DD	32.351,00 Kč
oprava vozidla Kango	500,00 Kč
oprava vozidla Trafic	15.454,00 Kč
oprava plynového kotle v kotelně	5.041,00 Kč
12/16 oprava topného tělesa	29.702,00 Kč
oprava elektroinstalace 5RS	15.226,00 Kč
oprava elektro zámečnická dílna	11.913,00 Kč
obnova kamenné zídky plotu – Ladas	34.923,00 Kč
oprava topení	26.524,00 Kč
oprava topení havárie	34.763,00 Kč
oprava elektro sborovna učitelů	42.998,00 Kč
oprava příček	46.397,00 Kč



	obnova kamenné zídky plotu – dotace	34.931,00 Kč
	oprava kuchyňské linky	11.800,00 Kč
	úprava internetové sítě	27.572,00 Kč
	výměna koberce sborovna učitelů	19.762,00 Kč
	sanitace připojení na vodu	2.541,00 Kč
	oprava kuchyně nábytek	38.170,00 Kč
	štěpkování dřev. hmoty, lesnické práce	54.600,00 Kč
	malování škola	6.463,90 Kč
	malování škola	23.018,10 Kč
	malba tělocvična	14.164,30 Kč
	malování DD	5.938,20 Kč
	nátěry a malby DD	33.521,60 Kč
	montáž umyvadla	1.198,00 Kč
	výměna WC	4.865,00 Kč
	odvzdušňovací ventily	1.693,00 Kč
01/17	pokládka PVC DD	2.350,00 Kč
02/17	oprava ÚT pokoj č. 7,8	33.040,00 Kč
	oprava ÚT pokoj č. 9,10,11	49.559,00 Kč
	montáž svítidel chodba 6. RS	7.584,00 Kč
	repase UPC záložní zdroj	2.145,00 Kč
	repase USB	450,00 Kč
	oprava spojovacích dveří DD	37.960,00 Kč
	oprava WC učitelé	628,00 Kč
	údržba vodovodních baterií DD	2.649,00 Kč
	čištění jímka	14.904,00 Kč
	nátěr oken	32.208,80 Kč
03/17	oprava bazénu zahr.	1.510,00 Kč
	oprava obložení DD	21.640,00 Kč
	oprava topení DD	56.947,00 Kč
	oprava svodu – krádež	6.370,00 Kč
	tryskání mříží	787,00 Kč
	oprava plynového kotle	2.381,00 Kč
	broušení nožů do sekačky	447,00 Kč
	oprava čalounění židli 2.RS	4.500,00 Kč
04/17	oprava topení DD	56.716,00 Kč
	oprava vozidla Trafic	1.720,00 Kč
	oprava antén	1.747,00 Kč
	oprava kotle kuchyně	5.068,00 Kč
	malování DD	74.758,10 Kč
05/17	oprava vozidla Kango	6.497,00 Kč
	oprava pračky	1.418,12 Kč
06/17	oprava tlakového spínače skleníky	2.008,00 Kč
	oprava rozvodu vody DD	5.029,00 Kč
	oprava ÚT DD	78.433,00 Kč
	oprava vozidla Trafic	9.695,00 Kč
	oprava el. kotle na vodu kuchyně	4.126,00 Kč
	malování šaten Prš	1.020,00 Kč



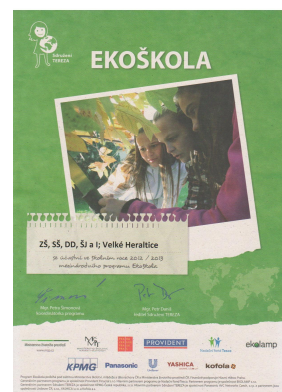
	vývoz jímky	16.358,00 Kč
07/17	nátěr plechové střech	68.765,00 Kč
	výměna nadokenních žlabů	27.549,00 Kč
	oprava žlabů	17.319,00 Kč
	oprava vozidla Kango	10.708,00 Kč
	oprava hořáku kuchyně	4.385,00 Kč
08/17	nátěr oken	100.146,60 Kč
	nátěr oken, malby	79.251,80 Kč
	nátěr oken DD	<u>17.722,70 Kč</u>

**Celková hodnota neinvestic pořízených ve školním roce 2016/2017 činí...1.467.388,22 Kč**

### ***k) Údaje o zapojení školy do rozvojových a mezinárodních programů***

Program **Ekoškola** je mezinárodní vzdělávací program, jehož hlavním cílem je, aby žáci snižovali ekologický dopad školy a svého jednání na životní prostředí a zlepšili prostředí ve škole a jejím okolí.

Pro dílčí plnění našeho cíle- zlepšování prostředí ve škole a jejím okolí jsme se aktivně zapojili do projektu 72hodin. Do projektu se zapojili všichni žáci společně se svými učiteli a správními zaměstnanci.



**Co je 72 hodin?**

**4. ROČNÍK DOBROVOLNICKÉHO PROJEKTU, DO KTERÉHO SE ZAPOJILO JIŽ VÍCE NEŽ 50 000 LIDÍ - MÁKNEM A BUDE TO...!**



### **Projekt - „Výsadbou to nekončí“**

Asi před 2 lety, v rámci jiného projektu jsme v areálu Píly Hertice provedli výsadbu ovocné aleje, v letošním roce by měla být ukončena odborná péče u založené výsadby. Naším cílem bude obnovit opěrné kůly a obnovit úvazky stromů k opěrám.

**KDE MŮŽEME, TAM POMŮŽEME**– projekt jsme pojali jako „Den pro koně“



Projekt byl realizován v jezdecké stáji, ve které jsme pomáhali koníkům, kteří nás již několikrát ochotně povozili ve svém sedle. Chceme jim tak oplatit neopakovatelné zážitky, které dětem naší školy již po několik let umožňují. Každodenní péče o koně obnáší spoustu činností a starostí, se kterými bychom rádi v rámci našeho projektu pomohli.



Program je zapojen do mezinárodního programu LEAF (Learning about Forests), který je zastřešen mezinárodní organizací FEE (Foundation for Environmental Education).



## 72HODIN PRO LIDI, PŘÍRODU A MÍSTO, KDE ŽIJEŠ

Jedná se o tři dny plné dobrovolnických aktivit, které se v ČR konají již po páté. Kdykoliv během těchto 72 hodin (13. – 16. října 2016) a zároveň jakkoliv dlouho se dobrovolníci po celém Česku pustí do aktivit, které pomohou druhým, přírodě, či jejich okolí. Výsledkem těchto projektů bude mnoho úsměvů, radosti, dobrých pocitů z vykonané práce a mnoho dalších pozitivních účinků.

- Realizace projektu naší školy, projekt nesl název „Bezpečná zelená učebna“







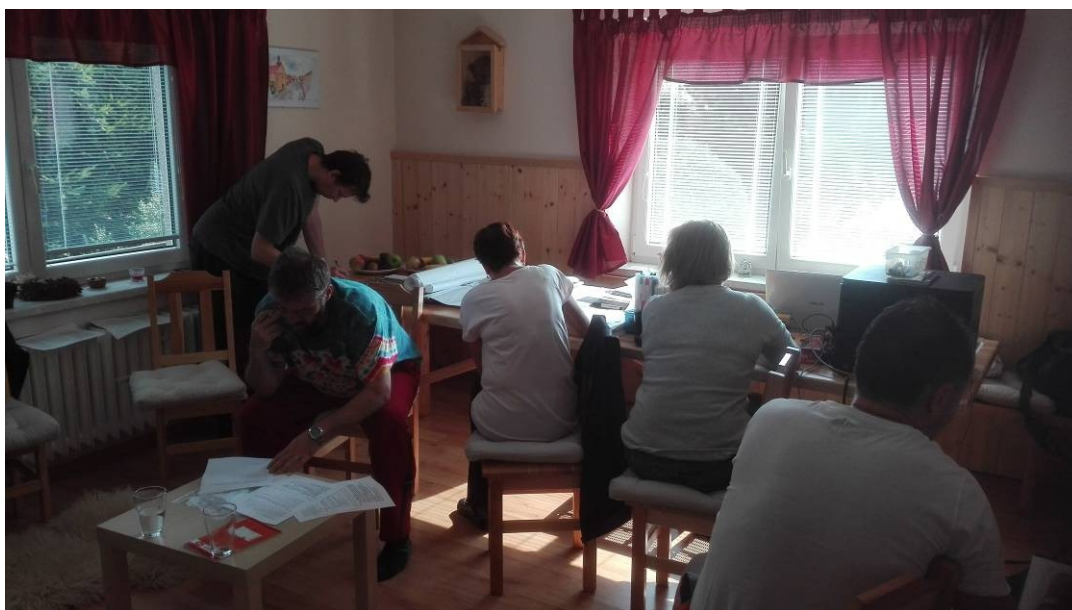
### **l) Údaje o zapojení školy do dalšího vzdělávání v rámci celoživotního učení**

V rámci projektu „Expresivní terapeutické metody – cesta ke změně v institucionální výchově“ jsme absolvovali: *ARTETERAPIE V INSTITUCIONÁLNÍ VÝCHOVĚ*  
*MUZIKOTERAPIE V INSTITUCIONÁLNÍ VÝCHOVĚ*

### **m) Údaje o předložených a školou realizovaných projektech financovaných z cizích zdrojů**

#### **Projekt Síla úspěchu = kompaktní a zdravý kolektiv č.j. PRCH-IPBK-0200/2017**

Ve školním roce 2016/2017 došlo ke značnému snížení rizikového chování u našich žáků. Projevily se opatření které postupně zavádíme. To vše koordinujeme s odborníky z „AZ HELP“, kteří jsou nám ve všem nápomocni. Naše spolupráce začala s dotačním programem MŠMT „Bezpečné klima v českých školách“ na který jsme získali 80 000,-Kč. Zatím jsme uspořádali vzdělávání pro sborovnu formou metodické podpory a supervizí. Teambuldingové výjezdní školení zaměřené na skupinové a individuální supervizi metody práce a efektivní práci v pedagogickém týmu. Dále provádíme hodnocení a ovlivňování problémového chování žáků v našem zařízení. To vše přináší nezpochybnitelné úspěchy na pedagogickém poli. Tato spolupráce je naplánovaná také na další školní rok, aby nedošlo jen k nahodilým a dílčím úspěchům. Samotný projekt je zaměřen na podporu bezpečného klimatu v naší škole prostřednictvím realizace komplexního programu zahrnujícího kontinuální vzdělávání ped. (i neped.) pracovníků školy formou DVPP, pravidelnou metodickou podporu pedagogů ze strany externí instituce (NNO, PPP, SVP) a pravidelnou vnější (individuální i skupinovou případovou, týmovou a metodickou) supervizi. Program bude realizován po celý rok 2017 a dále bude pokračovat formou následného DVPP, metodické podpory a supervize v roce 2018 a dále.





## **n) Údaje o spolupráci s odborovými organizacemi, organizacemi zaměstnavatelů a dalšími partnery při plnění úkolů ve vzdělávání**

Pravidelně se zúčastňujeme, tentokrát již XXV. ročníku Evropských dnů handicapu v Ostravě, který se konal pod záštitou Evropského parlamentu, Zastoupení Evropské komise v ČR a primátora Ostravy. Je zaměřen na spolupráci a výměnu zkušeností našich i zahraničních odborníků v oblasti pomoci osobám s handicapem a integraci postižených do společnosti. Prezentovali jsme se se zkušenostmi z rekvalifikací pro mladé lidi se znevýhodněním, jejich využitelnosti v praxi a příkladům dobré praxe zaměstnávání absolventů se znevýhodněním v zemích EU. Hlavní partner – Ústav speciálněpedagogických studií, Pedagogická fakulta Univerzita Palackého v Olomouci. S oběma subjekty spolupracujeme dlouhodobě.



## **o) Údaje o předložených projektech realizované školou z vlastních zdrojů**

Realizované projekty:

**Interní projekt „Zelený domov“** – tento interní projekt běží již 9 let, jedná se o vzpomínku absolventů dětského domova na svůj život po dobu svého pobytu. Absolventi střední školy oboru zednické a zahradnické práce si vysadí svůj „strom života“ v areálu svého mládí, tzn. zámeckého parku Velké Heraltice.

**„Jaro v Evropě“** – na základě několikaleté spolupráce s Radou Evropské unie v ozelenění naší planety se účastníme projektu „Jaro v Evropě“. Jsme rádi, že tímto činem můžeme kladně přispět k estetizaci a humanizaci prostředí, nejen našeho, nýbrž lidí okolního světa – Evropské unie.

**Výukou i realizovanými projekty jako je Jaro v Evropě, Zelený domov, usilujeme o rozvoj funkčních gramotností jednotlivých žáků.**

**Projekt v rámci spolupráce MŠ, ZŠ Opava a blízké okolí „Pohádkový park“** – projekt vznikl na základě optimalizace a efektivnosti v navázání spolupráce s dětmi a rodiči v blízkém okolí. Děti našeho dětského domova připravili hravé atrakce – smyslové hry, zručnost a koordinační pohyby.



## Zpráva o střední škole

### Zednické práce, Zahradnické práce a Praktická škola dvouletá

SŠ – obor vzdělání Zednické práce

Odborný výcvik žáků druhého a třetího ročníku je realizován v rámci blízkého okolí- v Opavě, Loděnici, ve Velkých Heralticích, v Holasovicích. V rámci výcviku se žáci ve své práci zdokonalují jak v praktické učebně, tak přímo na opravách RD. Provádějí práce bourací, zdění, omítání, kladení chodníkové dlažby. Do jejich činností patří také příprava materiálu a dokončovací práce.

Velká část odborného výcviku probíhala na zbudování nových učeben a zázemí pro nový obor Potravinářské práce. Žáci zde prováděli práce bourací a následně pak zdící a také pomáhali při vybavení nových učeben novým nábytkem.

Velkou mírou se podílejí i na údržbě a drobných opravách zámku.

Žáci třetího ročníku se pečlivě věnují odbornému výcviku, jsou si vědomí, že je čekají závěrečné zkoušky.

Závěrečné praktické zkoušky probíhaly na opravě fasády garáže v areálu zámku. Žáci prováděli venkovní omítku. Práce byla komplexní, tj. příprava podkladu a materiální zabezpečení a vlastní omítky.



Zkušební komise byla spokojená, což svědčilo o připravenosti žáků jak po stránce teoretické, tak i praktické.

Tato kvalitní příprava žáků by měla usnadnit a dopomoci ke zdárnému uplatnění na trhu práce a jejich začlenění se do společnosti.

SŠ - obor vzdělání Zahradnické práce

Hlavní část odborného výcviku probíhá v areálu školního zahradnictví a v přilehlém parku, ojedinele i při realizaci údržby zahrad u RD. Práce během školního roku jsou limitovány ročním obdobím a vegetačním procesem, nároky rostlin a jejich potřebám a požadavkům při pěstování. Žáci si osvojují pracovní postupy jednotlivých prací, učí se připravovat substráty pro pěstování rostlin, výsevy, množení rostlin, jejich následné ošetřování během růstu. Další využití těchto rostlin, např. jejich použití při výsadbě a sesazování mis do interiéru a rozlišovat je podle nároků na pěstování.

Dalším zaměřením odborného výcviku je estetika a zručnost ve vazbě a aranžování živých květin. Své výrobky pak žáci prezentují na výstavách a trzích.



Účastníme se výstav u příležitostí adventu, vánoc, velikonoce, floristických soutěží a trhu u příležitosti Dne handicapu v Ostravě, pod záštitou organizace TRIGON.

Závěrečná praktická zkouška probíhá v areálu školního zahradnictví, žáci zde prezentují své dovednosti získané během studia. I tento obor vyžaduje kvalitní přípravu s možností úspěšného uplatnění na trhu práce.

### SŠ - Praktická škola dvouletá

Žákyně se připravují na péči o rodinu a vedení domácností, žáci získávají dovednosti a zdokonalení v praktické činnosti. V souladu s učebními plány chlapci pomáhají při údržbě parku a jeho arálu.



Závěrečné zkoušky praktické školy dvouleté jsou praktická cvičení.

Slavnostní předávání výučních listů, závěrečného vysvědčení v Růžovém sálu školního zařízení Velké Heraltice.



## Základní údaje o činnosti dětského domova a internátu



### I. Charakteristika dětského domova

*Děti jsou do dětského domova umíst'ovány na základě rozhodnutí soudu o předběžném opatření nebo ústavní výchově, a to zpravidla od 3 do 18 let, při prodloužení ústavní výchovy do 19 let. Některé děti jsou v dětském domově jen po dobu předběžného opatření, u jiných může soud předběžné opatření prodloužit, zrušit nebo změnit v ústavní výchovu. Tím se počty dětí během celého roku mění a mohou se měnit i počty rodinných skupin. Ve školním roce 2016/2017 jsme v dětském*

*domově pracovali s 5 rodinným i skupinami, přestože kapacita dětského domova odpovídá 6 rodinným skupinám.*

*Pokud se dítě rozhodne po ukončení ústavní výchovy pokračovat ve studiu nebo chce dokončit probíhající studium, může v dětském domově zůstat na základě dohody se zařízením. Pro tyto zletilé nezaopatřené osoby byla vytvořena skupina „mladých dospělých“, jež má volnější režim.*

*Děti, plnící předškolní a základní školní docházku docházejí do Základní a Mateřské školy v obci Velké Heraltice. Děti s ukončenou školní docházkou mohou navštěvovat podle svých zájmů střední školu jak v areálu zařízení, nebo studovat na kterékoli jiné střední či vysoké škole.*

*Jsme jedním z mála dětských domovů, kde jsou rovněž umístěny nezletilé těhotné dívky a matky s dětmi, které si při péči o miminko mohou doplnit nebo dokončit vzdělání.*

*Důležitým faktorem v naší práci s dětmi je, kromě společné přípravy dětí do školy, aktivní vyplnění volného času dětí. Děti se mohou věnovat zájmovým aktivitám jak v dětském domově, tak i mimo něj, talentovaným dětem je umožněno docházení do ZUŠ.*

*Pro zájmové aktivity má dětský domov výborné podmínky. Jednak je to přírodní prostředí zámeckého parku s hřištěm, vhodné pro veškeré venkovní a hlavně sportovní aktivity, dále pak mohou v areálu zámku sportovat v tělocvičně, herně stolního tenisu, posilovně. Proto nejvíc mimoškolních aktivit bylo v tomto školním roce zaměřeno na sport. Další hlavní aktivitou jsou výtvarné činnosti, děti mohou využívat výtvarnou dílnu vybavenou keramickou pecí.*

*V prostorách zámeckých chodeb mají děti volně k dispozici k využití volného času stůl na stolní tenis, boxovací pytel nebo stolní kopanou.*

Část traktu, kde je umístěn internát. Na internát jsou speciálně vzdělávacími na „E“ oborech nebo zařízení. K zájmovým využívat v průběhu týdne aktivity stejně, jako děti



dětský domov, tvoří umíst'ování žáci se potřebami, kteří studují Praktické škole v našem činnostem mohou nabízené kroužky a DD.



## II. Hodnocení výchovné činnosti

### 1. Údaje o dětech

Stavy dětí v dětském domově v jednotlivých měsících lišily. V průběhu roku přicházely a odcházely děti na základě rozhodnutí soudu různě a různě trval i jejich pobyt v našem zařízení. Stavy dětí kolísaly, v některých měsících ze dne na den, proto se počty dětí v každém měsíci týkají všech dětí, které v daném měsíci přišly i odešly. Průměrný stav dětí v DD ve školním roce 2016/2017 včetně prázdnin činil 34,25.

#### Stav dětí v jednotlivých měsících

	Předběžné parčení a ústavní vých.	Děti na základě dohody	Počet rodinných skupin	Průměrný stav všech dětí v DD v měsíci	Počet dětí umisťovaných na Internátě	Celkem DD+Internát
9/2016	31	8	5	39	6	45
10/2016	28	7	5	35	6	41
11/2016	31	7	5	38	6	44
12/2016	29	5	5	34	6	40
1/2017	26	5	5	31	6	37
2/2017	25	5	5	30	6	36
3/2017	27	5	5	32	7	39
4/2017	30	5	5	35	7	42
5/2017	32	6	5	38	7	45
6/2017	32	5	5	37	6	43
7/2017	27	4	5	31	-	31
8/2017	27	4	5	31	-	31

#### Struktura dětí v jednotlivých měsících

	matky	Děti matek	Děti na DD do 15 let	Děti nad 15 let	dohody	Celkem
9/2016	4	3	16	8	8	39
10/2016	2	2	14	10	7	35
11/2016	4	4	17	6	7	38
12/2016	4	4	15	6	5	34
1/2017	4	4	13	5	5	31
2/2017	4	4	8	10	5	30
3/2017	4	4	7	12	5	32
4/2017	5	5	6	14	5	35
5/2017	8	6	6	12	6	38



6/2017	8	8	6	10	5	37
7/2017	7	7	6	7	4	31
8/2017	7	7	6	7	4	31

## 2. *Výchovně-vzdělávací činnost*

V průběhu školního roku byl kladen důraz na přípravu do školy. Velmi výrazně do přípravy zasáhla inkluze, neboť se týkala 8 dětí se speciálními vzdělávacími potřebami s podpůrnými opatřeními 2 – 4. Jedno z dětí přechod do běžné školy nezvládlo, rozhodnutím PPP a SPC muselo být přemístěno do základní školy pro děti se speciálně vzdělávacími potřebami. Na podporu autistických žáků na internátě pracovala s vychovatelem asistentka.

Kvalitní příprava žáků se odrazila při závěrečných zkouškách. Všichni žáci, kteří se zúčastnili závěrečných zkoušek, prospěli. Chloubou našeho zařízení je studentka ČVUT v Praze, která letos završí své studium státnicemi a současně je přihlášena k dalšímu, doktoranskému studiu. Podporu dívky dětským domovem ocenili zástupci různých organizací a médií a rozhovor s ní uvedla Česká televize.

## 3. *Zájmová činnost*

Děti mají možnost navštěvovat různé aktivity v dětském domově i mimo něj. Kromě kroužků v dětském domově rovněž navštěvovaly kroužky a další zájmové činnosti organizované školami a zařízeními, kam docházejí nebo trénovaly v místním sportovním oddíle. Jedna talentovaná dívka se v ZUŠ baletním oboru připravuje na budoucí studium na konzervatoři.

### **Přehled činností jednotlivých kroužků v dětském domově**

#### Keramický kroužek a výtvarný kroužek

Kroužek je zaměřen na různé techniky včetně modelování a vyrábění drobné keramiky. Tento kroužek se významně podílí na estetizaci prostředí dětského domova, pomáhá při realizaci vánočních a velikonočních výstavek.

#### Sportovní kroužek

Sleduje různá sportovní odvětví od atletiky po kolektivní sporty. Zaměřuje se především na zlepšování tělesné kondice dětí, upevňování disciplíny a posilování sebevědomí. Vzhledem k vybavenosti areálu mají možnost naše děti sportovat celoročně.

#### Vydavatelský kroužek

Vydavatelský kroužek vzniká ve spolupráci vychovatelů a dětí. Pomáhá dětem vyjádřit své názory, dovědět se něco nového a využívá zájmu dětí o smysluplnou práci s počítačem. Časopis je umístěn na webové stránce DD.



## Střelecký kroužek

Při míření na terč se děti učí soustředění, disciplíně a zdravému soutěžení.

### **4. Ukončení ústavní výchovy ve školním roce 2016/2017**

V průběhu školního roku a prázdnin ukončilo pobyt v dětském domově celkem 19 dětí a 17 dětí nastoupilo. 17 dětí ukončilo pobyt v dětském domově na základě rozhodnutí soudu o zrušení předběžného opatření či ústavní výchovy nebo dovršením ústavní výchovy či dohody se zařízením, 2 děti přešly do jiných zařízení.

### **5. Náhradní rodinná péče**

Do náhradní rodinné péče se nám v tomto roce nepodařilo umístit žádné dítě, ale stejně jako v loňském roce byla 9 dětem ukončena ústavní výchova nebo předběžné opatření a mohly se vrátit zpět k rodině.

## **III. Údaje o pracovnících**

Provoz dětského domova a internátu zajišťovalo září 2016 – květen 2017 dle úvazků 13,3 vychovatelů (+ zástupkyně ředitele pro DD a 1 asistentka na internátě) - z toho 6 mužů, květen 2017 – červen 2017 12,3 - z toho 5 mužů, v červenci a srpnu 2017 13,3 - z toho 6 mužů. Noční provoz pak zajišťovali 4 pracovníci sociální péče a nočního provozu (z toho 3 muži).

Všichni vychovatelé splňují kvalifikační předpoklady ke své práci, pouze 1 vychovatelka si doplňovala kvalifikaci v oblasti speciální pedagogiky v CŽV.

V zařízení pracuje zdravotní sestra a sociální pracovníce. Péči odborníků, jako je psycholog nebo psychiatr, využíváme ambulantně, v DD pracuje na etoped s úvazkem 0,7.

## **IV. Další vzdělávání pedagogických pracovníků**

Další vzdělávání pedagogických pracovníků bylo realizováno v CŽV, dále absolvováním akreditovaných kurzů, školení, výcviků, přednášek a samostudiem. Vychovatelé se rovněž zapojili do supervize, která ještě bude ve školním roce 2017/2018 probíhat. Poznatky z těchto akcí si měli možnost pedagogičtí pracovníci vyměňovat na pedagogických poradách.

V zařízení pracovali v dětském domově ve školním roce 2016/2017 3 vychovatelé s bakalářským vzděláním vychovatelství, 1 vychovatel s magisterským vzděláním v oblasti sociální pedagogiky, zástupkyně ředitele pro DD s magisterským vzděláním speciální pedagogiky. 1 vychovatelka doplňovala bakalářské studium vychovatelství studiem speciální pedagogiky v Celoživotním vzdělávání.





## V. Aktivity dětského domova

### Září

- Výlet: US CARS Kajlovec
- Hledání pramenů – Podlesí, Ondrášov
- Výlet: Eccehomo Štemberk
- Přátelský turnaj v kopané v Dubové
- Vítání narození děťátek
- Traktoriáda v Zátoru
- Pohádkové odpoledne v Hranicích

### Říjen

- Vodní svět v Olomouci
- Výlet: ATV Ostrava
- Vítání narození děťátka
- Výlet: Návštěva MS hradu Ostrava
- Návštěva Chráněné bydlení v Městě Albrechticích

### Listopad

- Výlov rybníka Nezmar–Dolní Benešov
- Florbal Cup v Havířově
- Adventní výstavka na zámku
- Soutěž ve vánoční výzdobě

### Prosinec

- Soutěž v pečení vánočního cukroví na skupinách
- Výlety do okolí s návštěvami vánočních výstavek a trhů, nákupy vánočních dárků
- Mikuláš na zámku
- Štědrý večer na zámku

### Leden

- Návštěva MS v Krasobruslení v Ostravě
- Sněhové šílenství – stavění ze sněhu
- Netradiční sjíždění na sněhu
- Návštěva aqvaparku

### Únor

- Vystoupení divadla Slunečnice na zámku
- Soutěž v deskových hrách ve Fulneku
- Týdenní prázdninový pobyt v Horním Václavově

### Březen

- Vodní svět v Olomouci
- Florbalový turnaj v Hrabové



- Návštěva Protidrogového vlaku v Krnově
- Výlety do okolí s návštěvami velikonočních výstavek a trhů
- Velikonoční výstavka na zámku

#### Duben

- Turnaj v petanque v Ostravě
- Velikonoční výstavka v Kravařích
- Velikonoční výstavka na zámku
- Nejlepší koncert v Obecním domě v Melči
- Stezkou okolím Harty
- Přátelské utkání v malé kopané v obci

#### Květen

- Duhový most – 20 let časopisu Zámeček
- Sportovní den v Dukle Hranice
- Vítání narození děťátka
- Discgolf v Budišově nad Budišovkou
- Florbalový turnaj v Hrabové
- Návštěva úřadu práce

#### Červen

- Den dětí na zámku
- Loučení s odcházejícími dětmi
- Vítání narození děťátka
- Diskotéka na rozloučenou se školním rokem

#### Červenec a srpen

- Výlety za koupáním do okolí
- Turistický výlet údolím Moravice
- Turistika okolím na kolech
- Týdenní turistický pobyt v Jeseníkách
- Návštěva letních slavností v Opavě

## VI. Zhodnocení prevence sociálně-patologických jevů

### 1. Sebepoškozování

V tomto školním roce nedošlo k žádnému případu sebepoškozování u našich dětí. Díky preventivnímu působení vychovatelů a také i etopeda se u žádných dětí neprojevovala tendence k sebepoškozování ani jiným podobným jevům jako je tetování nebo pearcing na různých částech těla.



## 2. Požití alkoholu

Tento školní rok nedošlo k požití alkoholu v prostorech domova ani jeho okolí našimi dětmi. K jedinému incidentu došlo při dovolence jednoho chlapce při návštěvě své matky. Hoch přijel pod vlivem alkoholu a na domově vystřízlivěl. Toto bylo řešeno s matkou hoch a také sociální pracovníci. Při další dovolence se již toto neopakovalo.

## 3. Fyzické napadení – omezování osobní svobody

V tomto školním roce došlo ke třem případům fyzického napadení mezi dětmi. Všechny tyto incidenty byly řešeny přes policii České republiky jako přestupek proti soužití. U všech těchto napadení bylo pro jistotu zajištěno ošetření ve zdravotnickém zařízení. Napadení se vždy obešlo bez vážnějšího následku na zdraví dětí. Incidenty se také řešily v rámci domova formou individuálních rozhovorů s agresory i napadenými.

## 4. Útěky

V tomto školním roce došlo k osmi útěkům, z toho šest útěků bylo krátkodobých, tedy jednalo se o jeden den, kdy bylo dítě v pátrání PČR. U dvou útěků šlo o jeden týden mimo zařízení a tedy dobá pátrání byla delší. Nejednalo se chronické útěkáře, tito již v našem zařízení nejsou. Ty dva dlouhodobější útěky vznikly tím, že se dítě nevrátilo z povolené dovolenky a uteklo doma rodičům nebo zákonným zástupcům. Krátkodobé útěky vznikají pozdním příjezdem z dovolenky nebo impulzivní reakcí na nenadálou situaci. Tak jako v roce předchozím, tak i letos došlo k významnému poklesu počtu útěků. Z předchozího roku jsme evidovali 15 útěků.

## 5. Drogy

Tento školní rok jsme evidovali 3 případy užití omamné a psychotropní látky – THC. V těchto třech případech bylo evidováno osm dětí, z toho tři děti opakovaně. Vždy se jednalo o chlapce. Jeden z provinilých chlapců byl mladší 15 let. Všechny tyto případy byly řešeny s dětmi v rámci sankcí domova, u nezletilého bylo vše hlášeno PČR. Proběhla také následná a opakovaná edukace dětí o rizicích užívání NL. Oproti loňskému roku došlo k mírnému zlepšení v této problematice. Vloni to bylo pět případů a patnáct dětí. Je zde tedy vidět zlepšení.

## VII. Závěr

### 1. Spolupracující organizace

- Krajský úřad Moravskoslezského kraje
- Dětský diagnostický ústav Bohumín
- Diagnostický ústav pro mládež Ostrava
- Referáty sociální péče měst a obcí
- Okresní soudy
- Okresní státní zastupitelství Opava
- Pedagogicko psychologická poradna v Opavě a v Bruntále
- SPC Srdce v Opavě
- Policie České republiky
- Základní a střední školy, kam děti docházejí
- ZUŠ v Opavě



## 2. Zapojení do projektů

- projekt v rámci ESF Domu na půl cesty Timotei „Zkus to sám už teď“ – se zaměřením na lepší adaptabilitu dětí z DD do běžného života
- projekt Centra evropské spolupráce - Inspirace

## 3. Kontroly domova

- Pravidelné **kontroly ze Státního zastupitelství** JUDr. Mazáčové dle zákona 109/2002 Sb.- čtvrtletí. Závěry všech těchto kontrol byly ve školním roce 2016/2017 **bez zásadních připomínek příznivé.**
- Čtvrtletní návštěvy sociálních pracovníků, které mají možnost s dětmi hovořit, konzultovat problematiku s vedením, etopedem, sociální pracovníci.
- Dvakrát ročně navštěvuje zařízení koordinátor z DDÚ Bohumín Mgr. Martina Drobíka, který kontroluje a konzultuje posouzení dítěte podle § 2, odst. 10, zákona č. 109/2002 Sb. dle Programu rozvoje osobnosti dítěte.
- Ostatní kontroly proběhly v rámci celého zařízení a jsou součástí celkové zprávy.



*reprezentační prostor pro veřejnost – Zámecká kaple Velké Heraldice*



## Hodnocení krátkodobých a dlouhodobých cílů

### **1. Krátkodobé cíle**

V minulém školním roce jsme si stanovili tyto krátkodobé cíle:

- realizace II. etapy akce – obnova litinového plotu z dotace obnovy MK ČR a finančních prostředků kraje
- realizace akce - rekonstrukce sociálního zařízení na šatny vychovatelů - DD
- nadále pokračovat ve filozofii „komunitní“ škola, udržovat vazby s blízkým i širokým okolím, propagovat naše zařízení,
- pokračovat v zapojení do soutěže EKOškola Moravskoslezského kraje, ekologizace školy i DD,
- zapojení se do akcí – potravinová sbírka k mezinárodnímu dni chudoby a projekt „72 hodin“
- aktivní zapojení dětí do sportovních a kulturních akcí s cílem eliminace sociálně- patologických jevů

**Pro tento školní rok jsme si stanovili tyto dílčí priority:**

- realizace akce - oprava víceúčelového hřiště
- realizace akce – projektová dokumentace na obnovu zámeckého parku
- realizace akce – oprava oranžerie
- nadále pokračovat ve filozofii „komunitní“ škola, udržovat vazby s blízkým i širokým okolím, propagovat naše zařízení,
- pokračovat v zapojení do soutěže EKOškola Moravskoslezského kraje, ekologizace školy i DD,
- zapojení se do akcí – potravinová sbírka k mezinárodnímu dni chudoby a projekt „72 hodin“
- aktivní zapojení dětí do sportovních a kulturních akcí s cílem eliminace sociálně- patologických jevů ( využití projektu „Bezpečné klima ve školách“)

### **2. Dlouhodobé cíle**

**Jedná se zejména o tyto cíle:**

- pokračovat v trendu zapojení našich dětí do projektů, jak krajských tak i dalších, s cílem nejen získání a prohloubení dílčích kompetencí, ale i co nejlepší přípravy na budoucí povolání a přechod do samostatného života,
- nadále prohlubovat spolupráci s partnery za účelem realizace odborného výcviku, pobytů dětí v přírodě a zimního pobytu školy v přírodě na základě uzavření smluv o partnerství a vzájemné spolupráci
- zapojit se do grantů s cílem získání prostředků či jiných benefitů z fondů EU či jiných fondů, navazovat spolupráci s nadacemi a dalšími potenciálními partnery, období bylo zajištěno nejen vzdělávání a výchova a to jak ve škole tak i na DD, ale i různorodé kulturní a sportovní aktivity a činnosti, pobyty a v neposlední řadě i opravy a rekonstrukce majetku, který máme ve správě,
- dále rozvíjet spolupráci s organizací TRIGON a.s. Ostrava - např. Evropské dny handicapu, rekvalifikace.... s cílem propagace nejen našeho školského zařízení ,ale zároveň i zřizovatele.



### **3. Vyhodnocení krátkodobých a dlouhodobých cílů**

Stanovené krátkodobé cíle se nám podařilo splnit, dlouhodobé průběžně plníme. Z dlouhodobého pohledu mohu říci, že se nám osvědčila filozofie "komunitní škola" a s tím spojené otevírání se veřejnosti a spolupráce s různými subjekty. Ostatní tak blíže poznají naši práci a je to zároveň propagace našeho zřizovatele i našeho školského zařízení.

Jedině na požadované velké rekonstrukce (hlavní kotelna, příjezdová komunikace) se nám ze strany zřizovatele nedostává finančních prostředků.

Z pohledu ekonomického byl celý školní rok 2016/2017 nadále úspěšný, získali jsme řadu finančních prostředků a sponzorské dary – např. zapojení se do projektu MŠMT – Bezpečné klima ve školách a získání 80 000,- Kč.

Pokračovali jsme v opravách a zvelebování nám svěřeného majetku a výsledky naší práce jsou vidět při návštěvě zařízení.

Stanovené úkoly pro nastávající období jsou náročné, ale jinak to v dnešní době nejde, pokud chceme obstát v náročné konkurenci. Hodně si také slibujeme od nového učebního oboru Potravinářská výroba, který otevíráme v novém školním roce.

***Výroční zpráva o činnosti školského zařízení školního roku 2016/2017 bude projednána vedením školy dne 17. 10. 2017, na pracovních poradách zaměstnanců dne 17. a 19. 10. 2017 a schválena školskou radou dne 24 10. 2017.***



## Přílohy:

### č. 1

<b>Další vzdělávání v rámci celoživotního učení</b> (v přehledu označte oblasti vzdělávání, které Vaše škola pořádá)	
Ano/Ne*	Rekvalifikace (získání nové kvalifikace a zvýšení, rozšíření nebo prohloubení dosavadní kvalifikace)
Ano/Ne*	Příprava na vykonání zkoušky podle Národní soustavy kvalifikací
Ano/Ne*	Odborné vzdělávání pro zaměstnavatele
Ano/Ne*	Zkoušky podle zákona 179/2006 Sb. v platném znění (Zákon o ověřování a uznávání výsledků dalšího vzdělávání)
Ano/Ne*	Zájmové vzdělávání pro veřejnost (např. jazykové kurzy, keramika apod.)
Ano/Ne*	Vzdělávání v oblasti ICT dovedností (na objednávku firem i zájmové pro občany)
Ano/Ne*	Vzdělávání seniorů
Ano/Ne*	Občanské vzdělávání
Ano/Ne*	Čeština pro cizince
Ano/Ne*	Další vzdělávání pedagogických pracovníků
Ano/Ne*	Jiné – <i>vypište:.....</i>

### Spolupráce s organizacemi zaměstnavatelů a dalšími partnery při plnění úkolů ve vzdělávání

#### Firmy spolupracující při zajišťování praktického vyučování žáků

Počet firem	Dlouhodobě spolupracující firmy (uved'te názvy firem, v případě jejich velkého počtu stačí uvést firmy z hlediska spolupráce nejvýznamnější)
2	ZD Hraničář Loděnice, Holasovice Wellness Hotel Bahenec, Písek u Jablůnkova



### Spolupráce s organizacemi zaměstnavatelů a dalšími partnery při plnění úkolů ve vzdělávání

Spolupracující partner	Hlavní oblasti a přínosy spolupráce	Forma spolupráce
<b>Profesní organizace</b>		
<b>Firmy</b> (jiné formy spolupráce než zajišťování praktického vyučování)		
Chata u Koní, Malá Morávka	Environmentální vzdělávání	pobytová
<b>Další partneři</b> (např. úřad práce, obec ...)		
Obec Velké Heraltice		

Poznámka: Podle potřeby doplňte řádky.

### Stipendia žáků

Počet udělených stipendií	Firmy poskytující stipendium





## č. 2 Tabulka projekty

### Nově zahájené projekty:

Název projektu	Operační program/Zdroj financování	Registrační číslo projektu	Role školy/ŠZ v projektu - příjemce/partner (v případě, že škola je partner, uvést příjemce)	Rozpočet projektu (v případě partnerství také částka, která připadá na školu)	Obsah/Cíle projektu	Období realizace
Zkus to sám už teď	Slezská diakonie TIMOTEI Bruntál				Posílit připravenost mladého člověka na vstup do samostatného života prostřednictvím skupinových, individuálních a zážitkových aktivit.	1.1.2016 – 31.12.2017

### Projekty již v realizaci:

Název projektu	Operační program/Zdroj financování	Registrační číslo projektu	Role školy/ŠZ v projektu - příjemce/partner	Rozpočet projektu	Obsah/Cíle projektu	Období realizace
Zelená škola					Projekt <b>Zelená škola</b> je zaměřen na sběr baterií a drobného elektroodpadu ve školách. Snadná recyklace vysloužilých elektrozařízení a baterií bez nutnosti cesty do sběrného dvora či na speciální místo zpětného odběru je předpokladem pro podporu uvědomělého chování učitelů a je základem pro vytvoření <b>ekologického citění u dětí</b> .	na neurčito



<b>72 hodin</b>				Cílem 72 hodin je zapojit co nejvíce mladých lidí a ukázat jim, že stačí málo, aby společně dokázali mnoho! Přesvědčit je, že jsou sami schopní změnit věci, které se jim nelíbí. Naučit je spolupracovat a víc vnímat svět kolem sebe. Díky pořádání jednotlivých projektů také posílit vztahy v místních komunitách a vytvořit hodnoty a zajímavé podněty pro smysluplné trávení volného času.	3 dny v kalendářním roce
-----------------	--	--	--	--	-----------------------------

*Zpracovali: Mgr. Tomáš Široký, Ing. Gabriela Sglundová a kolektiv pracovníků*